

Arbetskraftsundersökningarna 1:a kvartalet 2002

Labour Force Survey: 1st quarter 2002

I korta drag

Under första kvartalet 2002 var antalet sysselsatta i genomsnitt 4 184 000 ($\pm 17\ 000$) jämfört med 4 174 000 för ett år sedan. Skillnaden ligger inom den statistiska felmarginalen. Det är första gången sedan första kvartalet 1998 som sysselsättningen inte legat högre än motsvarande kvartal året innan. Antalet fast anställda har under första kvartalet 2002 ökat med 50 000, medan tidsbegränsat anställda har minskat med 32 000 jämfört med för ett år sedan. När det gäller näringsgrenar har sysselsättningen ökat inom företagstjänster samt utbildning och forskning samtidigt som en minskning skett inom industrin.

Antalet utförda arbetstimmar i genomsnitt per vecka på hela arbetsmarknaden uppgick under första kvartalet till 132,8 ($\pm 0,8$) miljoner jämfört med 137,6 miljoner under samma kvartal för ett år sedan. Med hänsyn tagen till olikheter i helgdagars förläggning och därmed sammanhängande semesteruttag innebär det en minskning med 0,8 procent.

Under första kvartalet 2002 var antalet arbetslösa i genomsnitt 178 000 ($\pm 7\ 000$) eller 4,1 ($\pm 0,2$) procent av arbetskraften jämfört med 181 000 eller 4,1 procent året innan. Båda skillnaderna ligger inom den statistiska felmarginalen. Arbetslösheten i åldersgruppen 16-24 år har dock ökat.

Antalet undersysselsatta (dvs. de som av arbetsmarknadsskäl arbetar mindre än de önskar) uppgick i genomsnitt till 241 000 ($\pm 10\ 000$) under första kvartalet 2002, vilket är en minskning med 19 000 jämfört med samma kvartal året innan.

Antalet latent arbetssökande (personer som velat och kunnat arbeta men ej sökt arbete samt heltidsstuderande som sökt arbete) uppgick i genomsnitt till 143 000 ($\pm 7\ 000$) under första kvartalet jämfört med 142 000 för ett år sedan. Skillnaden ligger inom den statistiska felmarginalen. Av dessa var 70 000 heltidsstuderande som sökt arbete, vilka i internationell statistik förs till gruppen arbetslösa.



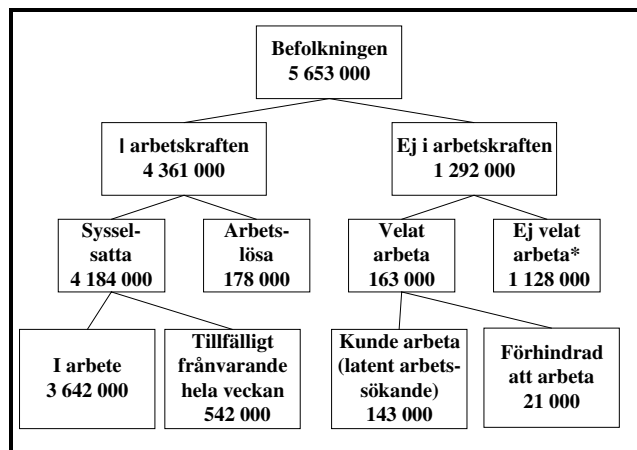
Statistiska centralbyrån
Statistics Sweden

Margareta Henkel, SCB, tfn 08-506 943 49, margareta.henkel@scb.se

Statistiken har producerats av SCB, som ansvarar för officiell statistik inom området.

ISSN 0082-0237 Serie AM – Arbetsmarknad 11 SM 0202. Utgivet den 7 maj 2002.
Tidigare publicering: Se avsnittet Fakta om statistiken.
Utgivare av Statistiska meddelanden är Svante Öberg, SCB.

Sambandet mellan några centrala begrepp i AKU:



**)Inklusive långvarigt sjuka, personer utomlands, m.fl.*

Skattningarna redovisas med osäkerhetstal.

Arbetsförmedlingarnas verksamhetsstatistik

I nedanstående tabell redovisas antalet personer som under första kvartalet varit berörda av arbetsmarknadspolitiska program administrerade av AMS (genomsnitt vid månadernas slut) och antalet personer berörda av varsel om driftsinskränkningar (i genomsnitt per månad). Tabellen visar även antalet lediga platser (i genomsnitt per månad), dels nyanmälda under månaderna, dels kvarstående vid månadernas slut.

Kvartalsuppgifterna är preliminära och är beräknade medelvärden från januari, februari och mars månads uppgifter. Uppgifterna kommer från Arbetsmarknadsstyrelsen (AMS).

| | Kvartal 1 2001 | Kvartal 1 2002 |
|--|---------------------------|---------------------------|
|--|---------------------------|---------------------------|

Personer i utbildning och särskilda arbeten m.m.

Fr.o.m. augusti 2000 har många arbetsmarknadspolitiska program upphört och nya tillkommit. För uppgifter avseende kvartal 1 år 2002, hänvisas till AMS pressmeddelande "Arbetsmarknadsläget" (januari, februari respektive mars).

Personer berörda av varsel om driftsinskränkningar

| | | |
|-----------------------|-------|--------------|
| Uppsägningar | 3 700 | 5 100 |
| Permitteringar | 1 000 | 400 |
| Förkortad arbetsvecka | 100 | 100 |

Antal lediga platser

| | | |
|--|--------|---------------|
| Nyanmälda under månaden med mer än 10 dagars varaktighet | 47 800 | 48 000 |
| -därav i tillverkningsarbete | 3 700 | 3 700 |
| Kvarstående vid månadens slut med mer än 10 dagars varaktighet | 37 800 | 40 900 |

Utförligare uppgifter redovisas i **AMS rapportserier från AMS**

Utredning utgivna av AMS. Någon speciell klassificering och redovisning av personer som är berörda av olika arbetsmarknadspolitiska program sker ej i arbetskraftsundersökningarna.

Innehåll

| | |
|---|-----------|
| Tabellförteckning | 5 |
| Teckenförklaring | 6 |
| | |
| Diagram | 7 |
| 1. Sysselsatta (1000-tal) 1993-2002, kvartal | 7 |
| 2. Arbetslösa (1000-tal) 1993-2002, kvartal | 7 |
| 3. Andel sysselsatta, arbetslösa resp. ej i arbetskraften inom olika åldersgrupper, 1:a kvartalet 2002 | 8 |
| 4. Personer ej i arbetskraften fördelade efter huvudsaklig verksamhet, 1:a kvartalet 2002 | 8 |
| | |
| Kartor | 9 |
| | |
| Fakta om statistiken | 10 |
| Detta omfattar statistiken | 10 |
| Definitioner och förklaringar | 11 |
| Så görs statistiken | 12 |
| Statistikens tillförlitlighet | 13 |
| Bra att veta | 14 |
| Annan statistik | 14 |
| | |
| In English | 15 |
| Summary | 15 |
| List of terms | 15 |

Tabeller

Tabellförteckning

Tabell 1

Befolkningen i åldern 16-64 år efter arbetskraftstillhörighet, kön, ålder och barninnehav samt relativa arbetslöshets- och arbetskraftstal för samma kategorier.

Tabell 2

Befolkningen i åldern 16-64 år efter arbetskraftstillhörighet och riksområde samt relativa arbetslöshets- och arbetskraftstal för samma kategorier.

Tabell 3

Befolkningen i åldern 16-64 år efter arbetskraftstillhörighet och län samt relativa arbetskraftstal för samma kategorier.

Tabell 4

Sysselsatta fördelade efter anknytningsgrad till arbetsmarknaden och vanligen arbetad tid samt efter kön och ålder.

Tabell 5

Sysselsatta fördelade efter anknytningsgrad till arbetsmarknaden och vanligen arbetad tid samt efter riksområde och län.

Tabell 6

Sysselsatta fördelade efter anknytningsgrad till arbetsmarknaden och vanligen arbetad tid samt efter näringsgren.

Tabell 7

Sysselsatta fördelade efter anknytningsgrad till arbetsmarknaden och vanligen arbetad tid samt efter yrke.

Tabell 8

Sysselsatta fördelade efter sektortillhörighet för anställda samt efter kön och ålder.

Tabell 9

Sysselsatta med barn under 17 år fördelade efter vanligen arbetad tid samt efter kön, antal barn och yngsta barnets ålder.

Tabell 10

Anställda fördelade efter kön och hel- resp deltid samt vanligen arbetad tid.

Tabell 11

Hel- och deltidsanställda fördelade efter kön och ålder.

Tabell 12

Fast och tidsbegränsat anställda efter kön och facklig organisation.

Tabell 13

Anställda fördelade efter arbetare och tjänstemän samt efter sektortillhörighet, kön och ålder.

Tabell 14

Totalt antal arbetstimmar per vecka för personer i arbete fördelade efter kön, sektortillhörighet för anställda samt efter näringsgren.

Tabell 15

Anställda som arbetat mer än vanligt under referensveckan i huvudsysslan p g a övertid/mertid fördelade efter vanligen arbetad tid och kön.

Tabell 16

Anställda som arbetar mindre än de skulle vilja göra, fördelade efter skäl till detta och efter kön och ålder samt önskad ökning av arbetstiden per vecka.

Tabell 17

Frånvarande från arbetet under hela resp del av referensveckan fördelade efter huvudsaklig frånvaroorsak samt efter kön, ålder och barninnehav.

Tabell 18

Arbetslösa fördelade efter arbetslöshetstidens längd samt efter kön och om de arbetslösa är ny- eller återinträdande på arbetsmarknaden.

Tabell 19

Personer ej i arbetskraften fördelade efter huvudsaklig verksamhet samt efter kön och ålder.

Tabell 20

Outnyttjat arbetskraftsutbud (antal personer och timmar), fördelade efter arbetslösa, undersysselsatta, latent arbetssökande samt efter kön och ålder.

Tabell 21

Antal personer (1000-tal) efter arbetskraftstillhörighet jämfört med föregående kvartal och på ett års sikt. Osäkerhetstal för nivå- och förändringsskattningar.

Tabell 22

Relativa arbetskrafts-, frånvaro- och arbetslöshetstal för olika kategorier jämfört med föregående kvartal och på ett års sikt. Osäkerhetstal för nivå- och förändringsskattningar.

Tabell 23

Medelarbetstid och totalt antal arbetstimmar per vecka för olika kategorier jämfört med föregående kvartal och på ett års sikt.

Teckenförklaring

Explanation of symbols

| | | |
|----|---|---|
| – | Intet finns att redovisa | Magnitude nil |
| 0 | Mindre än 0,5 av enheten | Magnitude less than half of unit |
| .. | Uppgift inte tillgänglig eller alltför osäker för att anges | Data not available or too uncertain to be published |
| . | Uppgift kan inte förekomma | Category not applicable |

AKU Kvartal 1 2002

Tabell 1 Befolkningen i åldern 16-64 år efter arbetskraftstillhörighet, kön och ålder samt relativa arbetslöshets- och arbetskraftstal för samma kategorier

Uppgifterna redovisas med osäkerhetstal

| Kön Ålder | I arbetskraften (1000-tal) | | Arbetslösa | Summa | Ej i arbetskraften (1000-tal) | Relativt arbetslöshets- tal (%) | Relativt arbetskrafts- tal (%) |
|------------------------------------|----------------------------|-----------------------------------|----------------|------------------|-------------------------------------|--|---|
| | Syssel- satta | därav frånvarande ¹ | | | | | |
| Båda könen | | | | | | | |
| 16-19 år | 102 ± 6 | 18 ± 3 | 10 ± 2 | 112 ± 6 | 300 ± 6 | 9,1 ± 1,6 | 27,2 ± 1,4 |
| 20-24 år | 291 ± 7 | 37 ± 4 | 32 ± 3 | 323 ± 7 | 191 ± 7 | 9,9 ± 1,0 | 62,9 ± 1,3 |
| 25-34 år | 967 ± 8 | 152 ± 7 | 41 ± 3 | 1008 ± 8 | 187 ± 8 | 4,1 ± 0,3 | 84,3 ± 0,7 |
| 35-44 år | 1059 ± 7 | 131 ± 6 | 35 ± 3 | 1094 ± 7 | 144 ± 7 | 3,2 ± 0,3 | 88,4 ± 0,6 |
| 45-54 år | 1030 ± 6 | 105 ± 6 | 27 ± 3 | 1057 ± 6 | 150 ± 6 | 2,5 ± 0,3 | 87,6 ± 0,5 |
| 55-59 år | 495 ± 5 | 62 ± 4 | 17 ± 3 | 512 ± 5 | 117 ± 5 | 3,3 ± 0,5 | 81,4 ± 0,7 |
| 60-64 år | 240 ± 5 | 38 ± 4 | 16 ± 2 | 256 ± 5 | 203 ± 5 | 6,1 ± 0,9 | 55,7 ± 1,1 |
| Samtliga | 4184 ± 17 | 542 ± 13 | 178 ± 7 | 4361 ± 16 | 1292 ± 16 | 4,1 ± 0,2 | 77,2 ± 0,3 |
| Män | | | | | | | |
| 16-19 år | 45 ± 4 | 8 ± 2 | 6 ± 1 | 50 ± 4 | 162 ± 4 | 11,2 ± 2,7 | 23,7 ± 1,8 |
| 20-24 år | 151 ± 5 | 15 ± 2 | 20 ± 3 | 171 ± 5 | 91 ± 5 | 11,6 ± 1,5 | 65,1 ± 1,8 |
| 25-34 år | 511 ± 6 | 50 ± 4 | 23 ± 3 | 534 ± 5 | 75 ± 5 | 4,3 ± 0,5 | 87,7 ± 0,9 |
| 35-44 år | 549 ± 5 | 53 ± 4 | 20 ± 2 | 569 ± 5 | 64 ± 5 | 3,5 ± 0,4 | 89,9 ± 0,8 |
| 45-54 år | 527 ± 5 | 46 ± 4 | 17 ± 3 | 543 ± 4 | 67 ± 4 | 3,1 ± 0,5 | 89,1 ± 0,7 |
| 55-59 år | 256 ± 4 | 28 ± 3 | 11 ± 2 | 267 ± 4 | 51 ± 3 | 4,0 ± 0,8 | 83,9 ± 1,1 |
| 60-64 år | 125 ± 4 | 16 ± 2 | 10 ± 2 | 136 ± 4 | 93 ± 4 | 7,5 ± 1,3 | 59,2 ± 1,6 |
| Samtliga | 2163 ± 12 | 215 ± 8 | 106 ± 5 | 2269 ± 12 | 603 ± 12 | 4,7 ± 0,2 | 79,0 ± 0,4 |
| Män med barn under 7 år | | | | | | | |
| | 417 | 39 | 11 | 429 | 34 | 2,7 | 92,6 |
| Kvinnor | | | | | | | |
| 16-19 år | 57 ± 4 | 10 ± 2 | 5 ± 1 | 62 ± 4 | 138 ± 4 | 7,4 ± 1,7 | 30,8 ± 2,0 |
| 20-24 år | 140 ± 5 | 22 ± 3 | 12 ± 2 | 153 ± 5 | 99 ± 5 | 8,1 ± 1,4 | 60,6 ± 2,0 |
| 25-34 år | 456 ± 6 | 103 ± 6 | 19 ± 2 | 474 ± 6 | 113 ± 6 | 3,9 ± 0,5 | 80,8 ± 1,0 |
| 35-44 år | 510 ± 5 | 77 ± 5 | 15 ± 2 | 525 ± 5 | 80 ± 5 | 2,8 ± 0,4 | 86,7 ± 0,8 |
| 45-54 år | 503 ± 5 | 59 ± 4 | 10 ± 2 | 513 ± 4 | 83 ± 4 | 2,0 ± 0,4 | 86,1 ± 0,7 |
| 55-59 år | 240 ± 3 | 34 ± 3 | 6 ± 1 | 246 ± 3 | 66 ± 3 | 2,4 ± 0,6 | 78,9 ± 1,0 |
| 60-64 år | 115 ± 3 | 22 ± 3 | 5 ± 1 | 120 ± 4 | 110 ± 3 | 4,5 ± 1,1 | 52,3 ± 1,5 |
| Samtliga | 2020 ± 12 | 327 ± 10 | 72 ± 4 | 2092 ± 12 | 689 ± 12 | 3,4 ± 0,2 | 75,2 ± 0,4 |
| Kvinnor med barn under 7 år | | | | | | | |
| | 382 | 111 | 14 | 396 | 98 | 3,6 | 80,2 |

1) Frånvarande hela referensveckan.

AKU Kvartal 1 2002

Tabell 2 Befolkningen i åldern 16-64 år efter arbetskraftstillhörighet och riksområde samt relativa arbetslöshets- och arbetskraftstal för samma kategorier

| Riksområde | I arbetskraften (1000-tal) | | | | Ej i arbets- kraften (1000-tal) | Relativt arbets- löshets- tal (%) | Relativt arbets- krafts- tal (%) |
|--|----------------------------|--|-----------------|-------|--|---|--|
| | Syssel- satta | därav frånva- rande ¹ | Arbets- lösa | Summa | | | |
| Stockholm (AB) | 955 | 131 | 26 | 982 | 219 | 2,7 | 81,7 |
| Östra mellansverige (C,D,E,T och U) | 686 | 82 | 31 | 717 | 231 | 4,3 | 75,6 |
| Småland med öarna (F,G,H och I) | 377 | 42 | 12 | 389 | 105 | 3,0 | 78,7 |
| Sydsverige (K och M) | 577 | 72 | 31 | 607 | 209 | 5,0 | 74,4 |
| Västsverige (N och O) | 834 | 111 | 37 | 871 | 240 | 4,2 | 78,4 |
| N:a mellansverige (S,W och X) | 365 | 48 | 20 | 384 | 134 | 5,2 | 74,1 |
| Mellersta norrland (Y och Z) | 166 | 23 | 9 | 174 | 63 | 4,9 | 73,5 |
| Över norrland (AC och BD) | 224 | 33 | 13 | 237 | 90 | 5,5 | 72,5 |
| Hela riket | 4184 | 542 | 178 | 4361 | 1292 | 4,1 | 77,2 |

1) Frånvarande hela referensveckan.

Tabell 3 Befolkningen i åldern 16-64 år efter arbetskraftstillhörighet och län samt relativa arbetskraftstal

| Län | I arbetskraften (1000-tal) | Ej i arbets- kraften (1000-tal) | Relativt arbets- kraftstal (%) |
|------------------|-------------------------------|---------------------------------------|--------------------------------------|
| Stockholms | 982 | 219 | 81,7 |
| Uppsala | 148 | 47 | 75,8 |
| Södermanlands | 122 | 39 | 75,7 |
| Östergötlands | 196 | 60 | 76,5 |
| Jönköpings | 164 | 36 | 82,0 |
| Kronobergs | 89 | 23 | 79,4 |
| Kalmar | 107 | 37 | 74,3 |
| Gotlands | 28 | 9 | 76,6 |
| Blekinge | 71 | 26 | 73,0 |
| Skåne | 536 | 183 | 74,6 |
| Hallands | 136 | 36 | 79,1 |
| Västra Götalands | 735 | 204 | 78,3 |
| Värmlands | 124 | 49 | 71,6 |
| Örebro | 129 | 43 | 75,2 |
| Västmanlands | 122 | 42 | 74,4 |
| Dalarnas | 131 | 41 | 76,0 |
| Gävleborgs | 130 | 44 | 74,7 |
| Västernorrland | 116 | 37 | 75,9 |
| Jämtlands | 59 | 26 | 69,2 |
| Västerbottens | 122 | 42 | 74,5 |
| Norrbottens | 115 | 48 | 70,5 |
| Hela riket | 4361 | 1292 | 77,2 |

AKU Kvartal 1 2002

Tabell 4 Sysselsatta fördelade efter anknytningsgrad till arbetsmarknaden och vanligen arbetad tid samt efter kön och ålder

| Kön | Sysselsatta (1000-tal) | | | | | | | | | |
|-------------------|------------------------|----------------|--------------------------|-------------|--|-------------------|------------|------------|------------|-------------|
| | Ålder | Fast anställda | Tidsbe-gränsat anställda | Anställda | Företagare samt med-hjälpande fam medl | Summa sysselsatta | därav | | | |
| 1-19 tim | | | | | | | 20-34 tim | 1-34 tim | 35-tim | |
| Båda könen | | | | | | | | | | |
| | 16-19 år | 37 | 59 | 97 | 5 | 102 | 63 | 15 | 78 | 22 |
| | 20-24 år | 176 | 106 | 282 | 10 | 291 | 44 | 49 | 93 | 196 |
| | 25-34 år | 764 | 146 | 910 | 56 | 967 | 36 | 137 | 173 | 790 |
| | 35-44 år | 853 | 91 | 944 | 115 | 1059 | 24 | 183 | 207 | 849 |
| | 45-54 år | 849 | 54 | 903 | 127 | 1030 | 20 | 156 | 176 | 850 |
| | 55-59 år | 407 | 23 | 431 | 65 | 495 | 14 | 89 | 103 | 391 |
| | 60-64 år | 184 | 16 | 200 | 40 | 240 | 18 | 70 | 88 | 151 |
| | Samtliga | 3271 | 495 | 3766 | 418 | 4184 | 219 | 700 | 919 | 3251 |
| Män | | | | | | | | | | |
| | 16-19 år | 16 | 24 | 41 | 4 | 45 | 26 | 6 | 32 | 13 |
| | 20-24 år | 103 | 40 | 144 | 7 | 151 | 15 | 14 | 29 | 121 |
| | 25-34 år | 415 | 56 | 471 | 40 | 511 | 13 | 25 | 38 | 472 |
| | 35-44 år | 430 | 33 | 463 | 86 | 549 | 7 | 25 | 32 | 515 |
| | 45-54 år | 410 | 21 | 431 | 96 | 527 | 7 | 25 | 31 | 494 |
| | 55-59 år | 199 | 10 | 208 | 47 | 256 | 5 | 19 | 24 | 231 |
| | 60-64 år | 89 | 8 | 96 | 29 | 125 | 8 | 22 | 30 | 95 |
| | Samtliga | 1662 | 193 | 1854 | 309 | 2163 | 81 | 136 | 216 | 1940 |
| Kvinnor | | | | | | | | | | |
| | 16-19 år | 21 | 35 | 56 | 1 | 57 | 37 | 9 | 46 | 10 |
| | 20-24 år | 72 | 65 | 138 | 3 | 140 | 29 | 35 | 64 | 76 |
| | 25-34 år | 349 | 90 | 439 | 17 | 456 | 23 | 112 | 135 | 319 |
| | 35-44 år | 423 | 58 | 481 | 29 | 510 | 17 | 158 | 175 | 334 |
| | 45-54 år | 439 | 33 | 472 | 31 | 503 | 13 | 132 | 145 | 357 |
| | 55-59 år | 208 | 14 | 222 | 18 | 240 | 10 | 69 | 79 | 160 |
| | 60-64 år | 96 | 8 | 103 | 11 | 115 | 10 | 48 | 58 | 56 |
| | Samtliga | 1609 | 303 | 1911 | 109 | 2020 | 139 | 564 | 702 | 1310 |

AKU Kvartal 1 2002

Tabell 5 Sysselsatta fördelade efter anknytningsgrad till arbetsmarknaden och vanligen arbetad tid samt efter riksområde och län

| Riksområde Län | Sysselsatta (1000-tal) | | | | | | | | |
|--|------------------------|---------------------------------|-----------|---|---------------------------|-------------|--------------|-------------|------------|
| | Fast an- ställda | Tidsbe- gränsat anställda | Anställda | Företagare samt med- hjälpande familje- medlemmar | Summa syssel- satta | Därav | | | |
| | | | | | | 1-19 tim | 20-34 tim | 1-34 tim | 35- tim |
| Riksområde | | | | | | | | | |
| Stockholm (AB) | 753 | 98 | 851 | 104 | 955 | 55 | 122 | 177 | 776 |
| Östra mellansverige (C,D,E,T och U) | 541 | 84 | 624 | 62 | 686 | 37 | 119 | 155 | 528 |
| Småland med öarna (F,G,H och I) | 298 | 42 | 340 | 37 | 377 | 20 | 75 | 95 | 281 |
| Sydsverige (K och M) | 450 | 68 | 518 | 59 | 577 | 30 | 105 | 135 | 441 |
| Västsverige (N och O) | 655 | 98 | 753 | 81 | 834 | 40 | 147 | 188 | 644 |
| N:a mellansverige (S,W och X) | 279 | 49 | 328 | 36 | 365 | 18 | 68 | 86 | 276 |
| Mellersta norrland (Y och Z) | 122 | 24 | 147 | 19 | 166 | 8 | 28 | 36 | 130 |
| Över norrland (AC och BD) | 173 | 32 | 205 | 19 | 224 | 12 | 36 | 48 | 175 |
| Län | | | | | | | | | |
| Stockholms | 753 | 98 | 851 | 104 | 955 | 55 | 122 | 177 | 776 |
| Uppsala | 110 | 20 | 129 | 13 | 143 | 10 | 21 | 31 | 111 |
| Södermanlands | 95 | 12 | 107 | 9 | 115 | 6 | 19 | 24 | 91 |
| Östergötlands | 149 | 24 | 173 | 18 | 190 | 11 | 36 | 47 | 143 |
| Jönköpings | 131 | 17 | 147 | 13 | 161 | 9 | 32 | 40 | 120 |
| Kronobergs | 68 | 9 | 77 | 9 | 86 | 5 | 17 | 23 | 63 |
| Kalmar | 79 | 13 | 92 | 11 | 103 | 5 | 21 | 25 | 78 |
| Gotlands | 20 | 4 | 23 | 4 | 27 | 1 | 5 | 7 | 20 |
| Blekinge | 53 | 8 | 61 | 7 | 68 | 4 | 14 | 18 | 50 |
| Skåne | 397 | 60 | 456 | 53 | 509 | 27 | 90 | 117 | 391 |
| Hallands | 99 | 14 | 113 | 17 | 130 | 7 | 28 | 36 | 94 |
| Västra Götalands | 556 | 84 | 640 | 64 | 704 | 33 | 119 | 152 | 550 |
| Värmlands | 90 | 16 | 106 | 13 | 119 | 6 | 22 | 28 | 90 |
| Örebro | 96 | 16 | 111 | 11 | 122 | 5 | 22 | 27 | 95 |
| Västmanlands | 91 | 13 | 104 | 11 | 115 | 5 | 21 | 26 | 89 |
| Dalarnas | 97 | 17 | 114 | 10 | 124 | 6 | 25 | 31 | 91 |
| Gävleborgs | 93 | 16 | 108 | 14 | 122 | 5 | 21 | 26 | 95 |
| Västernorrland | 83 | 16 | 99 | 11 | 110 | 5 | 19 | 24 | 86 |
| Jämtlands | 40 | 8 | 48 | 8 | 56 | 3 | 9 | 12 | 44 |
| Västerbottens | 91 | 16 | 107 | 9 | 116 | 7 | 20 | 27 | 88 |
| Norrbottens | 82 | 16 | 98 | 10 | 108 | 5 | 16 | 20 | 87 |
| Hela riket | 3271 | 495 | 3766 | 418 | 4184 | 219 | 700 | 919 | 3251 |

AKU Kvartal 1 2002

Tabell 6 Sysselsatta fördelade efter anknätningsgrad till arbetsmarknaden och vanligen arbetad tid samt efter näringsgren

| Näringsgren (enligt SNI92) | Sysselsatta (1000-tal) | | | | | | | | |
|-------------------------------|---|---------------------------------|----------------|---|---------------------------|--------------|------------|----------|------|
| | Fast an- ställda | Tidsbe- gränsat anställda | An- ställda | Företagare samt med- hjälpande familje- medlemmar | Summa syssel- satta | därav | | | |
| | | | | | | 20-34 tim | 35- tim | I arbete | |
| 01,02,05 | Jordbr,skogsbr o fiske | 27 | 4 | 31 | 57 | 89 | 10 | 71 | 81 |
| 10-37, 40-41 därav | Tillv, utv av mineral o energiprod | 665 | 40 | 705 | 39 | 744 | 65 | 666 | 656 |
| 28-35 | Verkstadsindustri | 329 | 15 | 344 | 14 | 358 | 23 | 331 | 316 |
| 45 | Byggverksamhet | 168 | 13 | 180 | 44 | 224 | 12 | 208 | 197 |
| 50-52, 60-64 | Handel o kommunikationer | 593 | 87 | 680 | 106 | 786 | 119 | 605 | 696 |
| 65-67, 70-72,74 | Finansiell verksamhet, företagstjänster | 473 | 47 | 520 | 89 | 609 | 69 | 508 | 534 |
| 73,80 | Utbildning, forskning | 311 | 76 | 387 | 5 | 392 | 62 | 312 | 332 |
| 85 | Vård och omsorg | 629 | 130 | 759 | 14 | 773 | 276 | 452 | 652 |
| 55, 90-93,95 | Personl och kulturella tjänster, renhållning | 193 | 70 | 262 | 63 | 326 | 60 | 219 | 282 |
| 75,99 | Off förvaltning, mm | 208 | 27 | 235 | 0 | 235 | 25 | 203 | 205 |
| | Uppgift saknas | 5 | 2 | 7 | 1 | 7 | 1 | 6 | 6 |
| | Summa | 3271 | 495 | 3766 | 418 | 4184 | 700 | 3251 | 3642 |

AKU Kvartal 1 2002

Tabell 7 Sysselsatta fördelade efter anknyningsgrad till arbetsmarknaden och vanligen arbetad tid samt efter yrke

| Yrke (enligt SSYK) | Sysselsatta(1000-tal) | | | | | | | |
|--|-----------------------|---------------------------------|--------------------|---|---------------------------|--------------|------------|----------|
| | Fast an- ställda | Tidsbe- gränsat anställda | Summa anställda | Företagare samt med- hjälpande familje- medlemmar | Summa syssel- satta | därav | | |
| | | | | | | 20-34 tim | 35- tim | I arbete |
| 1 Ledningsarbete | 143 | 5 | 147 | 52 | 199 | 8 | 189 | 186 |
| 2 Arbete som kräver teoretisk specialist- kompetens | 603 | 90 | 693 | 71 | 764 | 83 | 654 | 663 |
| 3 Arbete som kräver kortare högskoleutbildning eller motsvarande kunskaper | 705 | 61 | 766 | 68 | 835 | 114 | 695 | 738 |
| 4 Kontors- och kundservicearbete | 359 | 61 | 420 | 10 | 431 | 94 | 302 | 372 |
| 5 Service-,omsorgs- och försäljningsarbete | 561 | 164 | 725 | 51 | 776 | 275 | 418 | 656 |
| 6 Arbete inom jordbruk, trädgård,skogsbruk och fiske | 26 | 6 | 32 | 49 | 81 | 8 | 66 | 72 |
| 7 Hantverksarbete inom byggverksamhet och tillverkning | 357 | 27 | 384 | 67 | 452 | 27 | 418 | 401 |
| 8 Process- och maskin- operatörsarbete, transportarbete m.m | 356 | 35 | 391 | 40 | 431 | 36 | 386 | 375 |
| 9 Arbete utan krav på särskild yrkesutbildning | 142 | 43 | 185 | 8 | 192 | 52 | 103 | 157 |
| 0 Militärt arbete | 9 | 0 | 10 | 0 | 10 | 0 | 9 | 8 |
| Uppgift saknas | 10 | 2 | 12 | 1 | 14 | 3 | 11 | 13 |
| Summa | 3271 | 495 | 3766 | 418 | 4184 | 700 | 3251 | 3642 |

AKU Kvartal 1 2002

Tabell 8 Sysselsatta fördelade efter sektortillhörighet för anställda samt efter kön och ålder

| Kön | Sysselsatta (1000-tal) | | | | | Summa syssel- satta | |
|---------------------|------------------------|---|--|-----|--|---------------------------|---|
| | Ålder | Anställda statlig sektor ¹ | Anställda kommunal sektor ¹ | | Anställda privat sektor ¹ | | Företagare samt med- hjälpande familje- medlemmar |
| Primär- kommunal | | | Landstings- kommunal | | | | |
| Båda könen | | | | | | | |
| | 16-24 år | 7 | 61 | 8 | 302 | 15 | 393 |
| | 25-34 år | 49 | 161 | 41 | 658 | 56 | 967 |
| | 35-44 år | 52 | 208 | 61 | 620 | 115 | 1059 |
| | 45-54 år | 61 | 242 | 81 | 519 | 127 | 1030 |
| | 55-64 år | 51 | 170 | 47 | 361 | 105 | 736 |
| | Samtliga | 221 | 841 | 238 | 2460 | 418 | 4184 |
| Män | | | | | | | |
| | 16-24 år | 4 | 12 | 2 | 166 | 11 | 195 |
| | 25-34 år | 25 | 30 | 9 | 407 | 40 | 511 |
| | 35-44 år | 27 | 37 | 10 | 388 | 86 | 549 |
| | 45-54 år | 32 | 54 | 14 | 331 | 96 | 527 |
| | 55-64 år | 27 | 39 | 9 | 229 | 76 | 381 |
| | Samtliga | 114 | 172 | 44 | 1520 | 309 | 2163 |
| Kvinnor | | | | | | | |
| | 16-24 år | 3 | 49 | 6 | 136 | 4 | 197 |
| | 25-34 år | 24 | 131 | 32 | 251 | 17 | 456 |
| | 35-44 år | 26 | 170 | 51 | 233 | 29 | 510 |
| | 45-54 år | 29 | 188 | 67 | 188 | 31 | 503 |
| | 55-64 år | 24 | 131 | 38 | 132 | 29 | 354 |
| | Samtliga | 106 | 669 | 194 | 940 | 109 | 2020 |

1) Fr.o.m. 2001 tillämpar AKU en ny standard för sektorindelning.

AKU Kvartal 1 2002

Tabell 9 Sysselsatta med barn under 17 år fördelade efter vanligen arbetad tid samt efter kön, antal barn och yngsta barnets ålder

| Kön | Sysselsatta (1000-tal) | | | därav frånvarande ¹ | Rel. från varotal (%) | Rel. arbetskraftstotal (%) |
|--|------------------------|-----------|-------|--------------------------------|-----------------------|----------------------------|
| | Vanligen arbetad tid | | Summa | | | |
| | 1-34 timmar | 35-timmar | | | | |
| Kvinnor med barn under 17 år | | | | | | |
| Yngsta barnets ålder: | | | | | | |
| 0 år | 15 | 45 | 60 | 50 | 83,5 | 70,6 |
| 1-2 år | 60 | 64 | 124 | 31 | 24,8 | 78,6 |
| 3-6 år | 85 | 112 | 198 | 30 | 15,3 | 84,8 |
| 7-10 år | 78 | 134 | 214 | 28 | 13,1 | 88,1 |
| 11-16 år | 77 | 176 | 254 | 31 | 12,2 | 89,0 |
| Samtliga | 316 | 531 | 849 | 170 | 20,0 | 84,6 |
| Kvinnor med 1 barn under 17 år | | | | | | |
| Barnets ålder: | | | | | | |
| 0 år | 4 | 21 | 25 | 21 | 84,9 | 70,9 |
| 1-2 år | 19 | 28 | 47 | 13 | 27,7 | 77,4 |
| 3-6 år | 16 | 29 | 45 | 6 | 14,2 | 79,7 |
| 7-10 år | 15 | 31 | 47 | 7 | 14,7 | 85,5 |
| 11-16 år | 49 | 115 | 164 | 21 | 12,6 | 88,9 |
| Samtliga | 102 | 224 | 328 | 68 | 20,7 | 83,7 |
| Kvinnor med 2 barn under 17 år | | | | | | |
| Yngsta barnets ålder: | | | | | | |
| 0 år | 7 | 18 | 25 | 21 | 82,2 | 73,5 |
| 1-2 år | 27 | 24 | 51 | 11 | 22,2 | 80,6 |
| 3-6 år | 47 | 58 | 106 | 15 | 14,5 | 87,5 |
| 7-10 år | 40 | 77 | 118 | 14 | 11,9 | 90,3 |
| 11-16 år | 26 | 55 | 81 | 10 | 11,9 | 89,5 |
| Samtliga | 148 | 232 | 380 | 71 | 18,7 | 86,6 |
| Kvinnor med 3- barn under 17 år | | | | | | |
| Yngsta barnets ålder: | | | | | | |
| 0 år | 4 | 6 | 10 | 8 | 83,3 | 63,7 |
| 1-2 år | 14 | 12 | 26 | 7 | 24,8 | 77,0 |
| 3-6 år | 22 | 25 | 47 | 8 | 18,1 | 84,2 |
| 7-10 år | 23 | 26 | 49 | 7 | 14,6 | 85,7 |
| 11-16 år | 2 | 6 | 9 | 1 | 6,5 | 86,8 |
| Samtliga | 66 | 75 | 141 | 31 | 22,1 | 81,6 |

1) Frånvarande hela referensveckan.

AKU Kvartal 1 2002

Tabell 9 Forts

| Kön | Sysselessatta (1000-tal) | | | därav frånvarande ¹ | Rel. från varo-tal (%) | Rel. arbets-krafts-tal (%) |
|------------------------------------|--------------------------|-----------|-------|--------------------------------|------------------------|----------------------------|
| | Vanligen arbetad tid | | Summa | | | |
| Yngsta barnets ålder | 1-34 timmar | 35-timmar | | | | |
| Män med barn under 17 år | | | | | | |
| Yngsta barnets ålder: | | | | | | |
| 0 år | 4 | 72 | 76 | 10 | 13,2 | 92,6 |
| 1-2 år | 8 | 132 | 141 | 14 | 10,3 | 91,4 |
| 3-6 år | 11 | 189 | 200 | 14 | 7,0 | 93,3 |
| 7-10 år | 11 | 185 | 196 | 18 | 9,2 | 94,0 |
| 11-16 år | 13 | 208 | 221 | 21 | 9,7 | 92,4 |
| Samtliga | 46 | 787 | 835 | 78 | 9,3 | 92,9 |
| Män med 1 barn under 17 år | | | | | | |
| Barnets ålder: | | | | | | |
| 0 år | 2 | 34 | 36 | 6 | 16,6 | 93,3 |
| 1-2 år | 3 | 48 | 51 | 5 | 9,6 | 91,0 |
| 3-6 år | 3 | 40 | 44 | 2 | 5,0 | 94,0 |
| 7-10 år | 3 | 39 | 42 | 4 | 9,1 | 92,0 |
| 11-16 år | 8 | 132 | 140 | 14 | 9,6 | 92,1 |
| Samtliga | 20 | 293 | 313 | 30 | 9,7 | 92,3 |
| Män med 2 barn under 17 år | | | | | | |
| Yngsta barnets ålder: | | | | | | |
| 0 år | 1 | 25 | 26 | 3 | 10,3 | 92,7 |
| 1-2 år | 3 | 56 | 59 | 6 | 10,2 | 93,4 |
| 3-6 år | 6 | 100 | 106 | 8 | 7,5 | 94,2 |
| 7-10 år | 5 | 107 | 113 | 12 | 10,3 | 95,6 |
| 11-16 år | 4 | 69 | 74 | 7 | 9,6 | 93,0 |
| Samtliga | 18 | 358 | 377 | 35 | 9,4 | 94,2 |
| Män med 3- barn under 17 år | | | | | | |
| Yngsta barnets ålder: | | | | | | |
| 0 år | 1 | 14 | 15 | 1 | 10,0 | 90,6 |
| 1-2 år | 2 | 28 | 30 | 4 | 11,6 | 88,6 |
| 3-6 år | 2 | 48 | 51 | 4 | 7,7 | 91,0 |
| 7-10 år | 2 | 39 | 42 | 3 | 6,2 | 91,9 |
| 11-16 år | 1 | 7 | 7 | 1 | 12,1 | 93,2 |
| Samtliga | 9 | 136 | 145 | 12 | 8,6 | 90,8 |

1) Frånvarande hela referensveckan.

AKU Kvartal 1 2002

Tabell 10 Anställda fördelade efter kön och hel- resp deltid samt vanligen arbetad tid

| Vanligen arbetad tid i huvudsysslan | Anställda (1000-tal) | | | | | |
|-------------------------------------|----------------------|--------|--------|--------|---------|--------|
| | Båda könen | | Män | | Kvinnor | |
| | Heltid | Deltid | Heltid | Deltid | Heltid | Deltid |
| 1-19 tim | 1 | 205 | 1 | 69 | 1 | 136 |
| 20-29 tim | 4 | 327 | 2 | 61 | 1 | 266 |
| 30-34 tim | 31 | 337 | 17 | 44 | 13 | 293 |
| 35- tim | 2756 | 98 | 1643 | 15 | 1113 | 83 |
| Summa | 2792 | 967 | 1663 | 188 | 1129 | 779 |

Tabell 11 Hel- och deltidsanställda fördelade efter kön och ålder

| Kön Ålder | Heltid | | Deltid | | Totalt antal 1000-tal |
|-------------------|----------|------|----------|------|--------------------------|
| | Antal | | Antal | | |
| | 1000-tal | % | 1000-tal | % | |
| Båda könen | | | | | |
| 16-19 år | 21 | 21,5 | 75 | 78,5 | 96 |
| 20-24 år | 181 | 64,6 | 99 | 35,4 | 280 |
| 25-54 år | 2144 | 77,9 | 609 | 22,1 | 2753 |
| 55-64 år | 447 | 70,9 | 183 | 29,1 | 630 |
| 16-64 år | 2792 | 74,3 | 967 | 25,7 | 3759 |
| Män | | | | | |
| 16-19 år | 12 | 29,1 | 29 | 70,9 | 40 |
| 20-24 år | 114 | 79,9 | 29 | 20,1 | 143 |
| 25-54 år | 1274 | 93,4 | 90 | 6,6 | 1364 |
| 55-64 år | 264 | 86,5 | 41 | 13,5 | 305 |
| 16-64 år | 1663 | 89,8 | 188 | 10,2 | 1851 |
| Kvinnor | | | | | |
| 16-19 år | 9 | 16,0 | 47 | 84,0 | 55 |
| 20-24 år | 67 | 48,6 | 70 | 51,4 | 137 |
| 25-54 år | 870 | 62,6 | 520 | 37,4 | 1390 |
| 55-64 år | 183 | 56,3 | 142 | 43,7 | 325 |
| 16-64 år | 1129 | 59,2 | 779 | 40,8 | 1907 |

AKU Kvartal 1 2002

Tabell 12 Fast och tidsbegränsat anställda efter kön och facklig organisation

| Kön Facklig organisation | Fast anställda | | Tidsbegränsat anställda | | Summa anställda | |
|--------------------------------|-------------------|-------|-------------------------|-------|-------------------|-------|
| | Antal 1000-tal | % | Antal 1000-tal | % | Antal 1000-tal | % |
| Båda könen | | | | | | |
| LO | 1291 | 39,5 | 179 | 36,2 | 1470 | 39,0 |
| TCO | 939 | 28,7 | 77 | 15,6 | 1017 | 27,0 |
| SACO | 351 | 10,7 | 41 | 8,2 | 391 | 10,4 |
| Övriga | 75 | 2,3 | 7 | 1,5 | 83 | 2,2 |
| Ej anslutna | 614 | 18,8 | 191 | 38,5 | 805 | 21,4 |
| Summa | 3271 | 100,0 | 495 | 100,0 | 3766 | 100,0 |
| Män | | | | | | |
| LO | 694 | 41,8 | 68 | 35,2 | 762 | 41,1 |
| TCO | 363 | 21,9 | 21 | 11,1 | 384 | 20,7 |
| SACO | 178 | 10,7 | 16 | 8,3 | 194 | 10,4 |
| Övriga | 63 | 3,8 | 4 | 2,3 | 68 | 3,6 |
| Ej anslutna | 364 | 21,9 | 83 | 43,2 | 447 | 24,1 |
| Summa | 1662 | 100,0 | 193 | 100,0 | 1854 | 100,0 |
| Kvinnor | | | | | | |
| LO | 597 | 37,1 | 111 | 36,8 | 708 | 37,0 |
| TCO | 576 | 35,8 | 56 | 18,5 | 632 | 33,1 |
| SACO | 173 | 10,8 | 25 | 8,2 | 198 | 10,3 |
| Övriga | 12 | 0,7 | 3 | 1,0 | 15 | 0,8 |
| Ej anslutna | 251 | 15,6 | 108 | 35,5 | 358 | 18,7 |
| Summa | 1609 | 100,0 | 303 | 100,0 | 1911 | 100,0 |

AKU Kvartal 1 2002

Tabell 13 Anställda efter arbetare och tjänstemän samt efter sektortillhörighet, kön och ålder

| Kön | Anställda efter sektortillhörighet (1000-tal) | | | | | | | |
|-------------------|---|------------|------------------------------|------------|----------------------------|------------|----------|------------|
| | Statlig sektor ¹ | | Kommunal sektor ¹ | | Privat sektor ¹ | | Totalt | |
| | Arbetare | Tjänstemän | Arbetare | Tjänstemän | Arbetare | Tjänstemän | Arbetare | Tjänstemän |
| Båda könen | | | | | | | | |
| 16-24 år | 1 | 6 | 49 | 20 | 226 | 75 | 276 | 101 |
| 25-29 år | 1 | 20 | 37 | 53 | 152 | 160 | 189 | 233 |
| 30-44 år | 6 | 74 | 174 | 207 | 440 | 524 | 620 | 805 |
| 45-64 år | 9 | 104 | 210 | 329 | 409 | 469 | 628 | 901 |
| Summa | 17 | 203 | 469 | 609 | 1227 | 1228 | 1713 | 2040 |
| Män | | | | | | | | |
| 16-24 år | 1 | 3 | 8 | 6 | 132 | 34 | 141 | 42 |
| 25-29 år | 0 | 10 | 7 | 11 | 104 | 89 | 111 | 109 |
| 30-44 år | 3 | 38 | 22 | 46 | 307 | 293 | 332 | 378 |
| 45-64 år | 7 | 52 | 28 | 88 | 290 | 268 | 325 | 408 |
| Summa | 11 | 103 | 65 | 151 | 833 | 683 | 909 | 937 |
| Kvinnor | | | | | | | | |
| 16-24 år | 0 | 3 | 40 | 14 | 95 | 41 | 135 | 58 |
| 25-29 år | 0 | 11 | 30 | 42 | 47 | 71 | 78 | 124 |
| 30-44 år | 3 | 36 | 152 | 161 | 133 | 231 | 288 | 427 |
| 45-64 år | 2 | 51 | 183 | 241 | 118 | 201 | 303 | 493 |
| Summa | 6 | 100 | 404 | 458 | 394 | 544 | 804 | 1103 |

1) Fr.o.m. 2001 tillämpar AKU en ny standard för sektorindelning.

AKU Kvartal 1 2002

Tabell 14 Totalt antal arbetstimmar per vecka för personer i arbete fördelade efter kön, sektortillhörighet för anställda samt efter näringsgren

| Näringsgren (enligt SNI92) | | Antal arbetstimmar för samtliga personer i arbete (miljoner timmar) | | | Därav för anställda (miljoner timmar) | | |
|-------------------------------|---|--|------|---------|--|----------------------------------|-------------------------------|
| | | Båda könen | Män | Kvinnor | Samtliga | Offentlig sektor ¹ | Privat sektor ¹ |
| 01,02,05 | Jordbr,skogsbr o fiske | 3,8 | 3,1 | 0,7 | 1,0 | 0,1 | 0,9 |
| 10-37, 40-41 | Tillv, utv av mineral o energiprod | 24,7 | 19,2 | 5,5 | 23,1 | 0,1 | 23,0 |
| därav | | | | | | | |
| 28-35 | Verkstadsindustri | 12,0 | 9,7 | 2,3 | 11,4 | 0,0 | 11,4 |
| 45 | Byggverksamhet | 7,5 | 7,1 | 0,5 | 6,0 | 0,6 | 5,4 |
| 50-52, 60-64 | Handel o kommunikationer | 25,5 | 17,2 | 8,3 | 20,9 | 0,1 | 20,8 |
| 65-67, 70-72,74 | Finansiell verksamhet, företagstjänster | 19,9 | 12,9 | 7,0 | 16,7 | 0,6 | 16,1 |
| 73,80 | Utbildning, forskning | 12,1 | 4,6 | 7,4 | 11,9 | 9,9 | 2,0 |
| 85 | Vård och omsorg | 21,4 | 3,3 | 18,1 | 21,0 | 18,2 | 2,7 |
| 55, 90-93,95 | Personl och kulturella tjänster, renhållning | 10,1 | 5,3 | 4,8 | 7,5 | 1,0 | 6,4 |
| 75,99 | Off förvaltning, mm | 7,6 | 3,8 | 3,8 | 7,6 | 7,5 | 0,1 |
| | Summa | 132,8 | 76,6 | 56,2 | 115,9 | 38,1 | 77,6 |

1) Fr.o.m. 2001 tillämpar AKU en ny standard för sektorindelning.

Tabell 15 Anställda som arbetat mer än vanligt under referensveckan i huvudsysslan p g a övertid/mertid fördelade efter vanligen arbetad tid och kön

| Vanligen arbetad tid (huvudsyssla + ev bisyssla) | Samtliga anställda (1000-tal) | Därav med övertid/ mertid (1000-tal) | Relativt övertids-/ mertidsantal (2) i procent av (1) | Övertid/ mertid 1000-tal timmar |
|--|-------------------------------------|---|---|--|
| Kön | (1) | (2) | | |
| 1- timmar | 3753 | 298 | 7,9 | 2377 |
| Män | 1848 | 181 | 9,8 | 1515 |
| Kvinnor | 1904 | 117 | 6,2 | 862 |
| 1-34 timmar | 845 | 50 | 6,0 | 443 |
| Män | 175 | 9 | 5,4 | 95 |
| Kvinnor | 669 | 41 | 6,1 | 348 |
| 35- timmar | 2908 | 248 | 8,5 | 1934 |
| Män | 1673 | 172 | 10,3 | 1420 |
| Kvinnor | 1235 | 76 | 6,2 | 514 |

AKU Kvartal 1 2002

Tabell 16 Anställda som arbetar mindre än de skulle vilja göra, fördelade efter skäl till detta och genomsnittlig önskad ökning av arbetstiden samt efter kön och ålder

| Kön Ålder | Anställda som arbetar mindre än de skulle vilja göra p g a | | | | | |
|-------------------|--|---|---------------------|---|---------------------|---|
| | Arbetsmarknadsskäl | | Personliga skäl | | Summa | |
| | Antal (1000-tal) | Genom- snittligt önskad ökning, (tim) | Antal (1000-tal) | Genom- snittligt önskad ökning, (tim) | Antal (1000-tal) | Genom- snittligt önskad ökning, (tim) |
| Båda könen | | | | | | |
| 16-24 år | 51 | 13,1 | 6 | 10,3 | 59 | 12,8 |
| 25-54 år | 144 | 11,8 | 17 | 11,6 | 166 | 11,8 |
| 55-64 år | 25 | 13,1 | 3 | 14,3 | 29 | 13,1 |
| Samtliga | 220 | 12,3 | 27 | 11,6 | 254 | 12,2 |
| Män | | | | | | |
| 16-24 år | 19 | 13,6 | 3 | 9,1 | 23 | 12,9 |
| 25-54 år | 40 | 13,4 | 6 | 12,2 | 49 | 13,4 |
| 55-64 år | 5 | 15,3 | 1 | 13,4 | 7 | 15,0 |
| Samtliga | 65 | 13,6 | 10 | 11,5 | 78 | 13,4 |
| Kvinnor | | | | | | |
| 16-24 år | 32 | 12,9 | 4 | 11,2 | 36 | 12,8 |
| 25-54 år | 104 | 11,2 | 12 | 11,4 | 117 | 11,2 |
| 55-64 år | 19 | 12,5 | 2 | 14,9 | 22 | 12,5 |
| Samtliga | 155 | 11,7 | 17 | 11,7 | 176 | 11,7 |

AKU Kvartal 1 2002

Tabell 17 Frånvarande från arbetet under hela resp. del av referensveckan fördelade efter huvudsaklig frånvarorsak samt efter kön, ålder och barninnehav

| Kön Ålder Barninnehav | Frånvarorsak (1000-tal) | | | | | | | | | | Summa frånva- rande 1) |
|--|-------------------------|---------------|-------------------------|---|--------------|-----------------------------------|-----------------------------------|---------------------------------------|--------------------------------|----------------|---------------------------------|
| | Sjuk | Semes- ter | VPL., repöv- ning | Vård av barn inkl föräldra- ledighet | Stu- dier | Annan tjänst- ledig- het | Arbets- mark- nads- skäl | Arbets- tidens för- läggning | Helgdag/ helgdags- afton | Övriga skäl | |
| Frånva- rande hela referensveckan | 182 | 142 | 1 | 81 | 39 | 7 | 22 | 49 | 11 | 7 | 542 |
| Män | 68 | 74 | 1 | 9 | 13 | 3 | 14 | 24 | 5 | 3 | 215 |
| Kvinnor | 114 | 68 | 0 | 72 | 26 | 4 | 8 | 25 | 6 | 4 | 327 |
| Båda könen | | | | | | | | | | | |
| 16-24 år | 6 | 10 | 1 | 4 | 7 | 2 | 6 | 14 | 2 | 2 | 55 |
| 25-54 år | 120 | 103 | 0 | 77 | 31 | 4 | 12 | 30 | 6 | 4 | 388 |
| 55-64 år | 56 | 29 | 0 | 0 | 0 | 1 | 4 | 6 | 2 | 1 | 99 |
| Män med barn under 7 år | 8 | 13 | 0 | 9 | 1 | 1 | 2 | 4 | 0 | 0 | 39 |
| Kvinnor med barn under 7 år | 16 | 11 | 0 | 70 | 6 | 1 | 1 | 3 | 1 | 2 | 111 |
| Frånva- rande del av referensveckan | 129 | 95 | 0 | 52 | 8 | 13 | 29 | 268 | 293 | 9 | 989 |
| Män | 51 | 49 | 0 | 20 | 2 | 5 | 17 | 108 | 176 | 5 | 489 |
| Kvinnor | 78 | 45 | 0 | 33 | 5 | 8 | 12 | 160 | 117 | 4 | 499 |
| Båda könen | | | | | | | | | | | |
| 16-24 år | 8 | 4 | 0 | 1 | 2 | 1 | 4 | 26 | 21 | 1 | 76 |
| 25-54 år | 92 | 73 | 0 | 51 | 6 | 10 | 20 | 196 | 216 | 7 | 743 |
| 55-64 år | 28 | 17 | 0 | 0 | 0 | 2 | 6 | 46 | 56 | 1 | 170 |

1) I "Summa frånvarande del av referensveckan" ingår även de som enbart var frånvarande från bisysslan.

AKU Kvartal 1 2002

Tabell 18 Arbetslösa fördelade efter arbetslöshetstidens längd samt efter kön och om de arbetslösa är ny- eller återinträdande på arbetsmarknaden

| Kön Nyinträdande m m | Arbetslösa (1000-tal) | | | | Summa arbetslösa | Median- värde för arbets- löshetstid (veckor) |
|-------------------------|--------------------------------------|------|-----|-------------------|---------------------|---|
| | Arbetslöshetstid veckor ¹ | | | | | |
| | 1-4 | 5-13 | 14- | Uppgift saknas | | |
| Båda könen | | | | | | |
| Nyinträdande | 3 | 3 | 9 | 1 | 15 | 23 |
| Återinträdande | 9 | 8 | 14 | 1 | 32 | 10 |
| Sökt omedelbart | 29 | 43 | 57 | 1 | 130 | 12 |
| Summa | 41 | 54 | 80 | 3 | 178 | 12 |
| Män | 23 | 32 | 50 | 1 | 106 | 12 |
| Kvinnor | 18 | 22 | 30 | 2 | 72 | 11 |

1) Avser pågående arbetslöshetsperioder.

Tabell 19 Personer ej i arbetskraften, fördelade efter huvudsaklig verksamhet samt efter kön och ålder (1000-tal)

| Kön Ålder | Stude- rande heltid | Hemar- betande | Ålders-, tjänste- och förtids- pension ¹ | Sjuka ¹ | Arbete utom- lands | Vistelse utom- lands | Övrigt | Summa personer ej i ar- bets- kraften |
|-------------------|---------------------------|-------------------|--|--------------------|--------------------------|----------------------------|--------|---|
| Båda könen | | | | | | | | |
| 16-19 år | 278 | 1 | 0 | 2 | 2 | 3 | 15 | 300 |
| 20-24 år | 140 | 5 | 0 | 6 | 8 | 11 | 21 | 191 |
| 25-34 år | 104 | 21 | 0 | 23 | 7 | 7 | 25 | 187 |
| 35-44 år | 50 | 11 | 1 | 53 | 6 | 1 | 22 | 144 |
| 45-54 år | 21 | 5 | 4 | 96 | 4 | 1 | 19 | 150 |
| 55-59 år | 7 | 4 | 9 | 82 | 1 | 0 | 14 | 117 |
| 60-64 år | 5 | 4 | 68 | 107 | 0 | 0 | 18 | 203 |
| Samtliga | 604 | 51 | 82 | 369 | 27 | 24 | 134 | 1292 |
| Män | | | | | | | | |
| 16-19 år | 148 | 0 | 0 | 1 | 0 | 1 | 11 | 162 |
| 20-24 år | 68 | 0 | 0 | 4 | 4 | 4 | 12 | 91 |
| 25-34 år | 48 | 0 | 0 | 10 | 4 | 3 | 9 | 75 |
| 35-44 år | 22 | 2 | 0 | 24 | 5 | 0 | 11 | 64 |
| 45-54 år | 9 | 0 | 2 | 41 | 3 | 1 | 10 | 67 |
| 55-59 år | 3 | 0 | 6 | 35 | 1 | 0 | 6 | 51 |
| 60-64 år | 3 | 0 | 36 | 45 | 0 | 0 | 9 | 93 |
| Samtliga | 301 | 2 | 45 | 159 | 18 | 9 | 68 | 603 |
| Kvinnor | | | | | | | | |
| 16-19 år | 130 | 1 | 0 | 1 | 1 | 1 | 4 | 138 |
| 20-24 år | 72 | 5 | 0 | 2 | 3 | 7 | 9 | 99 |
| 25-34 år | 56 | 21 | 0 | 13 | 3 | 4 | 16 | 113 |
| 35-44 år | 28 | 9 | 1 | 30 | 1 | 1 | 11 | 80 |
| 45-54 år | 12 | 5 | 1 | 55 | 0 | 0 | 9 | 83 |
| 55-59 år | 4 | 4 | 3 | 47 | 0 | 0 | 8 | 66 |
| 60-64 år | 2 | 4 | 32 | 62 | 0 | 0 | 9 | 110 |
| Samtliga | 303 | 49 | 38 | 210 | 9 | 14 | 66 | 689 |

1) Förtidspensionärer av hälsoskäl ingår i gruppen sjuka.

AKU Kvartal 1 2002

Tabell 20 Outnyttjat arbetskraftsutbud (antal personer och timmar) fördelade efter arbetslösa, undersysselsatta, latent arbetsökande samt efter kön och ålder

| Kön | Arbetslösa | | Undersysselsatta ¹ | | Latent arbetsökande ² | | Summa outnyttjat arbetskraftsutbud (miljoner timmar) | |
|-------------------|------------|------------------|-------------------------------------|------------------|-------------------------------------|------------------|--|-------------------------------------|
| | Ålder | Antal (1000-tal) | Arbetskraftsutbud (miljoner timmar) | Antal (1000-tal) | Arbetskraftsutbud (miljoner timmar) | Antal (1000-tal) | | Arbetskraftsutbud (miljoner timmar) |
| Båda könen | | | | | | | | |
| | 16-24 år | 42 | 1,62 | 53 | 0,69 | 74 | 1,44 | 3,75 |
| | 25-54 år | 103 | 3,98 | 159 | 1,92 | 54 | 1,90 | 7,81 |
| | 55-64 år | 32 | 1,17 | 29 | 0,39 | 15 | 0,51 | 2,07 |
| | Samtliga | 178 | 6,78 | 241 | 3,00 | 143 | 3,86 | 13,64 |
| Män | | | | | | | | |
| | 16-24 år | 25 | 0,99 | 20 | 0,27 | 38 | 0,83 | 2,09 |
| | 25-54 år | 60 | 2,37 | 48 | 0,67 | 28 | 1,04 | 4,08 |
| | 55-64 år | 21 | 0,79 | 8 | 0,13 | 9 | 0,31 | 1,24 |
| | Samtliga | 106 | 4,15 | 77 | 1,08 | 74 | 2,18 | 7,41 |
| Kvinnor | | | | | | | | |
| | 16-24 år | 17 | 0,63 | 32 | 0,41 | 36 | 0,62 | 1,66 |
| | 25-54 år | 43 | 1,61 | 111 | 1,25 | 26 | 0,87 | 3,73 |
| | 55-64 år | 11 | 0,38 | 21 | 0,26 | 6 | 0,20 | 0,84 |
| | Samtliga | 72 | 2,63 | 164 | 1,92 | 69 | 1,68 | 6,23 |

1) Personer som arbetar mindre än de skulle vilja på arbetsmarknadsskal.

2) Personer ej i arbetskraften som velat och kunnat ta arbete referensveckan, samt heltidsstuderande som sökt arbete.

AKU Kvartal 1 2002

Tabell 21 Antal personer efter arbetskraftstillhörighet jämfört med föregående kvartal och på ett års sikt. Osäkerhetstal för nivå- och förändringsskattningar

| | Antal personer (1000-tal) | | | Osäkerhetstal (1000-tal) för | | |
|--|---------------------------|--------------|--------------|-------------------------------------|---------------------|-----------------------|
| | Kv 1 2001 | Kv 4 2001 | Kv 1 2002 | Förändringen Kv 1 01- Kv 1 02 | Kv 4 01- Kv 1 02 | Nivån Kv 1 2002 |
| I arbetskraften | 4354 | 4387 | 4361 | 20 | 11 | 16 |
| Män | 2278 | 2284 | 2269 | 14 | 8 | 12 |
| Kvinnor | 2076 | 2102 | 2092 | 14 | 8 | 12 |
| Sysselsatta | 4174 | 4222 | 4184 | 20 | 11 | 17 |
| Män | 2172 | 2190 | 2163 | 14 | 8 | 12 |
| Kvinnor | 2001 | 2031 | 2020 | 14 | 8 | 12 |
| Män med barn under 7 år | 432 | 427 | 417 | .. | .. | .. |
| Kvinnor med barn under 7 år | 394 | 382 | 382 | .. | .. | .. |
| Ålder | | | | | | |
| 16-24 år | 404 | 414 | 393 | 11 | 6 | 9 |
| 25-54 år | 3080 | 3080 | 3055 | 15 | 9 | 12 |
| 55-64 år | 689 | 729 | 736 | 8 | 5 | 7 |
| Riksområde | | | | | | |
| Stockholm (AB) | 954 | 960 | 955 | .. | .. | .. |
| Östra mellansverige (C,D,E,T och U) | 692 | 696 | 686 | .. | .. | .. |
| Småland med öarna (F,G,H och I) | 372 | 378 | 377 | .. | .. | .. |
| Sydsverige (K och M) | 576 | 581 | 577 | .. | .. | .. |
| Västsverige (N och O) | 827 | 843 | 834 | .. | .. | .. |
| N:a mellansverige (S,W och X) | 363 | 368 | 365 | .. | .. | .. |
| Mellersta norrland (Y och Z) | 165 | 168 | 166 | .. | .. | .. |
| Över norrland (AC och BD) | 225 | 228 | 224 | .. | .. | .. |
| Vanligen arbetad tid | | | | | | |
| 1-19 timmar | 217 | 211 | 219 | 11 | 7 | 9 |
| 20-34 timmar | 691 | 699 | 700 | 18 | 10 | 15 |
| 35- timmar | 3258 | 3299 | 3251 | 23 | 13 | 19 |

AKU Kvartal 1 2002

Tabell 21 forts.

| | | Antal personer (1000-tal) | | | Osäkerhetstal (1000-tal) för | | |
|--|---|---------------------------|--------------|--------------|------------------------------|---------------------|--------------|
| | | Kv 1 2001 | Kv 4 2001 | Kv 1 2002 | Förändringen | | Nivån |
| | | | | | Kv 1 01- Kv 1 02 | Kv 4 01- Kv 1 02 | Kv 1 2002 |
| Näringsgren (enl SNI92) | | | | | | | |
| Sysselessatta inom: | | | | | | | |
| 01,02,05 | Jordbr,skogsbr o fiske | 91 | 96 | 89 | 7 | 4 | 6 |
| 10-37, 40-41 | Tillv, utv av mineral o energiprod | 783 | 761 | 744 | 12 | 7 | 10 |
| 28-35 | Verkstadsindustri | 384 | 367 | 358 | 8 | 5 | 7 |
| 45 | Byggverksamhet | 224 | 232 | 224 | 8 | 5 | 7 |
| 50-52, 60-64 | Handel o kommunikationer | 797 | 796 | 786 | 14 | 8 | 12 |
| 65-67, 70-72,74 | Finansiell verksamhet, företagstjänster | 587 | 605 | 609 | 14 | 8 | 12 |
| 73,80 | Utbildning, forskning | 376 | 391 | 392 | 14 | 8 | 11 |
| 85 | Vård och omsorg | 764 | 771 | 773 | 16 | 9 | 13 |
| 55 90-93,95 | Personl och kulturella tjänster, renhållning | 321 | 330 | 326 | 12 | 7 | 10 |
| 75,99 | Off förvaltning, mm | 224 | 234 | 235 | 11 | 6 | 9 |
| Anknytningsgrad till arbetsmarknaden | | | | | | | |
| Anställda | | 3748 | 3797 | 3766 | 22 | 12 | 19 |
| Fast | | 3221 | 3274 | 3271 | 22 | 12 | 19 |
| Tidsbegränsat | | 527 | 522 | 495 | 17 | 11 | 13 |
| Företagare | | 413 | 411 | 405 | 7 | 4 | 6 |
| Medhjälpande familje- medlemmar | | 13 | 14 | 13 | 1 | 1 | 1 |
| Sektor (anställda)¹ | | | | | | | |
| Offentlig sektor | | 1282 | 1298 | 1299 | .. | .. | .. |
| Privat sektor | | 2461 | 2493 | 2460 | 23 | 13 | 19 |
| Undersysselsatta | | | | | | | |
| Personer som arbetar mindre än de skulle vilja göra p g a arbetsmarknadsskäl | | | | | | | |
| | | 260 | 247 | 241 | 11 | 7 | 10 |
| Frånvarande från arbetet | | | | | | | |
| Hela veckan | | 496 | 552 | 542 | 18 | 15 | 13 |
| därav p g a arbets- tidens förläggning eller helg | | 43 | 139 | 60 | .. | .. | .. |
| Del av veckan | | 833 | 812 | 989 | .. | .. | .. |
| därav p g a arbets- tidens förläggning eller helg | | 392 | 397 | 561 | .. | .. | .. |

1) Ny standard för sektorindelning används from. 2001.

AKU Kvartal 1 2002

Tabell 21 forts.

| Kategori | Antal personer (1000-tal) | | | Osäkerhetstal (1000-tal) för | | |
|--|---------------------------|--------------|--------------|------------------------------|---------------------|--------------|
| | Kv 1 2001 | Kv 4 2001 | Kv 1 2002 | Förändringen | | Nivån |
| | | | | Kv 1 01- Kv 1 02 | Kv 4 01- Kv 1 02 | Kv 1 2002 |
| I arbete | 3678 | 3669 | 3642 | 25 | 18 | 19 |
| Män | 1982 | 1971 | 1948 | 17 | 12 | 13 |
| Kvinnor | 1696 | 1699 | 1694 | 18 | 13 | 14 |
| Arbetslösa | 181 | 165 | 178 | 10 | 8 | 7 |
| Män | 106 | 94 | 106 | 8 | 6 | 5 |
| Kvinnor | 75 | 71 | 72 | 6 | 5 | 4 |
| Ålder | | | | | | |
| 16-24 år | 35 | 37 | 42 | 5 | 4 | 4 |
| 25-54 år | 110 | 98 | 103 | 8 | 6 | 6 |
| 55-64 år | 36 | 30 | 32 | 4 | 4 | 3 |
| Arbetslösas tidigare arbetskraftstillhörighet | | | | | | |
| Nyinträdande | 16 | 14 | 15 | .. | .. | .. |
| Återinträdande | 31 | 30 | 32 | .. | .. | .. |
| Började söka arbete omedelbart efter föregående arbetes slut | 133 | 121 | 130 | .. | .. | .. |
| därav slutade p g a drifts- och personalinskränkning | 39 | 36 | 42 | .. | .. | .. |
| Arbetslöshetstidens längd | | | | | | |
| Sökt arbete | | | | | | |
| mindre än 14 veckor | 97 | 83 | 95 | .. | .. | .. |
| 14-26 veckor | 34 | 35 | 36 | .. | .. | .. |
| 27- veckor | 47 | 44 | 44 | .. | .. | .. |
| Uppgift saknas | 3 | 2 | 3 | .. | .. | .. |
| Latent arbetssökande¹ | 142 | 135 | 143 | 9 | 5 | 8 |
| därav heltidsstuderande som sökt arbete | 66 | 52 | 70 | .. | .. | .. |
| Ej i arbetskraften | 1265 | 1257 | 1292 | 20 | 11 | 16 |
| Män | 577 | 583 | 603 | 14 | 8 | 12 |
| Kvinnor | 689 | 675 | 689 | 14 | 8 | 12 |
| Studerande heltid | 599 | 574 | 604 | .. | .. | .. |
| Hemarbetande | 50 | 52 | 51 | .. | .. | .. |
| Ålders-, tjänste- och förtidspensionärer ² | 95 | 85 | 82 | .. | .. | .. |
| Sjuka ² | 331 | 357 | 369 | .. | .. | .. |
| Arbetande utomlands | 27 | 28 | 27 | .. | .. | .. |
| Vistelse utomlands | 22 | 22 | 24 | .. | .. | .. |
| Övriga | 142 | 139 | 134 | .. | .. | .. |

1) Personer ej i arbetskraften som velat och kunnat ta arbete referensveckan, samt heltidsstuderande som sökt arbete.

2) Förtidspension av hälsoskäl ingår i gruppen sjuka.

AKU Kvartal 1 2002

Tabell 22 Relativa arbetskrafts-, frånvaro- och arbetslöshetstal för olika kategorier jämfört med föregående kvartal och på ett års sikt. Osäkerhetstal för nivå- och förändringsskattningar

| | Osäkerhetstal | | | | | |
|--|---------------|--------------|--------------|---------------------|---------------------|-----------------------|
| | Kv 1 2001 | Kv 4 2001 | Kv 1 2002 | Förändringen | | Nivån Kv 1 2002 |
| | | | | Kv 1 01- Kv 1 02 | Kv 4 01- Kv 1 02 | |
| Relativa arbetskraftstal | 77,5 | 77,7 | 77,2 | 0,3 | 0,2 | 0,3 |
| Män | 79,8 | 79,7 | 79,0 | 0,5 | 0,3 | 0,4 |
| Kvinnor | 75,1 | 75,7 | 75,2 | 0,5 | 0,3 | 0,4 |
| Män med barn under 7 år | 93,4 | 93,2 | 92,6 | .. | .. | .. |
| Kvinnor med barn under 7 år | 80,2 | 81,0 | 80,2 | .. | .. | .. |
| Ålder | | | | | | |
| 16-24 år | 47,8 | 48,8 | 47,0 | 1,1 | 0,6 | 0,9 |
| 25-54 år | 87,2 | 87,2 | 86,8 | 0,4 | 0,2 | 0,3 |
| 55-64 år | 69,6 | 70,5 | 70,6 | 0,7 | 0,4 | 0,6 |
| Riksområde | | | | | | |
| Stockholm (AB) | 81,3 | 82,1 | 81,7 | .. | .. | .. |
| Östra mellansverige (C,D,E,T och U) | 76,6 | 76,4 | 75,6 | .. | .. | .. |
| Småland med öarna (F,G,H och I) | 78,2 | 79,4 | 78,7 | .. | .. | .. |
| Sydsverige (K och M) | 75,9 | 75,1 | 74,4 | .. | .. | .. |
| Västsverige (N och O) | 77,4 | 79,0 | 78,4 | .. | .. | .. |
| N:a mellansverige (S,W och X) | 75,6 | 74,4 | 74,1 | .. | .. | .. |
| Mellersta norrland (Y och Z) | 75,8 | 74,2 | 73,5 | .. | .. | .. |
| Övre norrland (AC och BD) | 73,3 | 72,9 | 72,5 | .. | .. | .. |
| Relativa frånvarotal¹ | 11,9 | 13,1 | 13,0 | 0,4 | 0,4 | 0,3 |
| Män | 8,8 | 10,0 | 10,0 | 0,5 | 0,4 | 0,4 |
| Kvinnor | 15,2 | 16,4 | 16,2 | 0,7 | 0,6 | 0,5 |
| Relativa arbetslöshetstal | 4,1 | 3,8 | 4,1 | 0,2 | 0,2 | 0,2 |
| Män | 4,6 | 4,1 | 4,7 | 0,3 | 0,3 | 0,2 |
| Kvinnor | 3,6 | 3,4 | 3,4 | 0,3 | 0,2 | 0,2 |
| Ålder | | | | | | |
| 16-24 år | 8,0 | 8,2 | 9,7 | 1,1 | 0,9 | 0,8 |
| 25-54 år | 3,4 | 3,1 | 3,3 | 0,2 | 0,2 | 0,2 |
| 55-64 år | 5,0 | 4,0 | 4,2 | 0,6 | 0,5 | 0,4 |
| Sysselsättnings- intensitet² | 74,3 | 74,8 | 74,0 | 0,4 | 0,2 | 0,3 |
| Män | 76,1 | 76,4 | 75,3 | 0,5 | 0,3 | 0,4 |
| Kvinnor | 72,4 | 73,1 | 72,6 | 0,5 | 0,3 | 0,4 |
| Män med barn under 7 år | 90,4 | 90,9 | 90,1 | .. | .. | .. |
| Kvinnor med barn under 7 år | 77,1 | 77,7 | 77,3 | .. | .. | .. |
| Ålder | | | | | | |
| 16-24 år | 44,0 | 44,8 | 42,4 | 1,1 | 0,7 | 1,0 |
| 25-54 år | 84,2 | 84,5 | 84,0 | 0,4 | 0,2 | 0,3 |
| 55-64 år | 66,1 | 67,7 | 67,6 | 0,7 | 0,4 | 0,6 |

1) Baseras på personer frånvarande under hela referensveckan.

2) Andelen sysselsatta i procent av befolkningen 16-64 år.

AKU Kvartal 1 2002

Tabell 23 Medelarbetstid och totalt antal arbetstimmar per vecka för olika kategorier jämfört med föregående kvartal och på ett års sikt

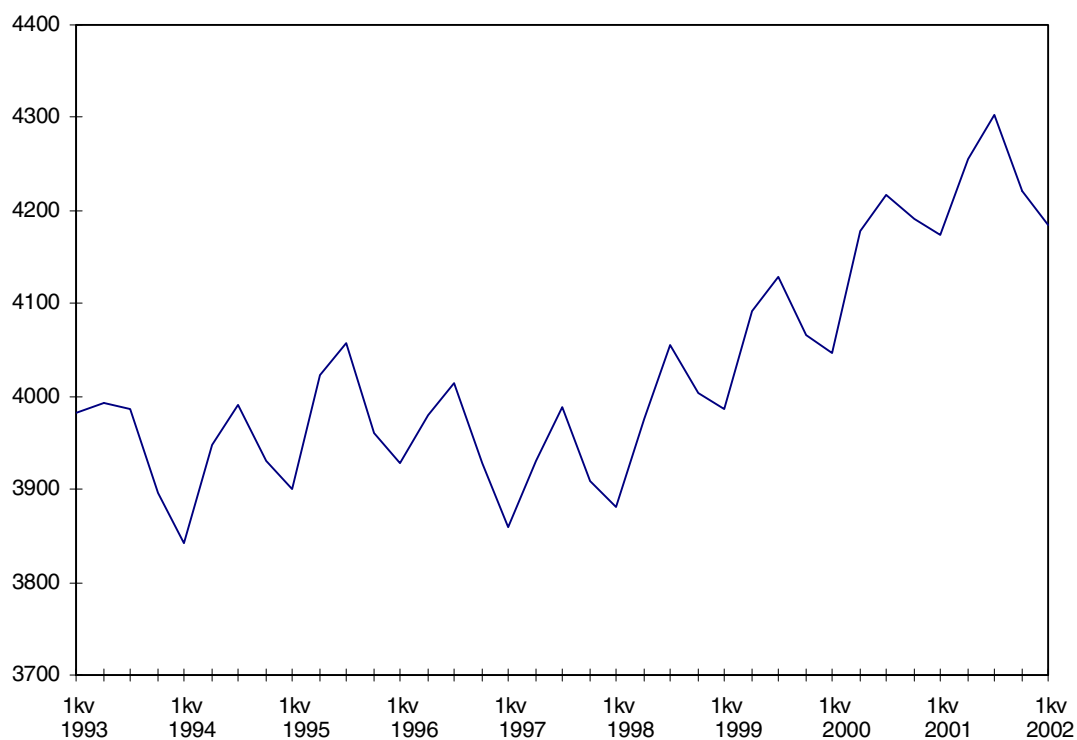
| | Kv 1 2001 | Kv 4 2001 | Kv 1 2002 | Osäkerhetstal | | |
|--|--------------|--------------|--------------|---------------------|---------------------|--------------|
| | | | | Förändringen | | Nivån |
| | | | | Kv 1 01- Kv 1 02 | Kv 4 01- Kv 1 02 | Kv 1 2002 |
| Medelarbetstid för personer | | | | | | |
| i arbete (timmar) | 37,4 | 37,3 | 36,5 | .. | .. | .. |
| Män | 40,4 | 40,3 | 39,3 | .. | .. | .. |
| Kvinnor | 34,0 | 33,9 | 33,2 | .. | .. | .. |
| Män med barn under 7 år | 40,9 | 41,0 | 39,9 | .. | .. | .. |
| Kvinnor med barn under 7 år | 30,9 | 31,1 | 30,5 | .. | .. | .. |
| Båda könen | | | | .. | .. | .. |
| Anställda inom SNI 01,02,05 | 37,4 | 38,6 | 37,3 | .. | .. | .. |
| inom övriga SNI | 36,6 | 36,5 | 35,7 | .. | .. | .. |
| Företagare inom SNI 01,02,05 | 48,7 | 50,3 | 47,0 | .. | .. | .. |
| inom övriga SNI | 43,9 | 43,9 | 43,0 | .. | .. | .. |
| Totalt antal arbetstimmar | | | | | | |
| (miljoner timmar) | 137,6 | 137,0 | 132,8 | .. | .. | .. |
| Män | 80,0 | 79,5 | 76,6 | .. | .. | .. |
| Kvinnor | 57,6 | 57,5 | 56,2 | .. | .. | .. |
| Inom näringsgren (enl SNI92) | | | | | | |
| 01,02,05 Jordbr,skogsbr o fiske | 3,7 | 4,2 | 3,8 | .. | .. | .. |
| 10-37, 40-41 Tillv, utv av mineral o engeriproduct | 27,1 | 25,5 | 24,7 | .. | .. | .. |
| därav | | | | | | |
| 28-35 Verkstadsindustri | 13,7 | 12,5 | 12,0 | .. | .. | .. |
| 45 Byggverksamhet | 8,0 | 8,1 | 7,5 | .. | .. | .. |
| 50-52, 60-64 Handel o kommunikationer | 27,0 | 26,6 | 25,5 | .. | .. | .. |
| 65-67, 70-72,74 Finansiell verksamhet., företagstjänster | 20,3 | 20,2 | 19,9 | .. | .. | .. |
| 73,80 Utbildning, forskning | 11,9 | 12,4 | 12,1 | .. | .. | .. |
| 85 Vård och omsorg | 21,7 | 21,6 | 21,4 | .. | .. | .. |
| 55, 90-93,95 Personl o kulturella tjänster, renhållning | 10,1 | 10,3 | 10,1 | .. | .. | .. |
| 75,99 Off förvaltning, mm | 7,6 | 7,7 | 7,6 | .. | .. | .. |
| Anställda | 119,9 | 119,2 | 115,9 | .. | .. | .. |
| Offentlig sektor ¹ | 38,7 | 38,7 | 38,1 | .. | .. | .. |
| Privat sektor ¹ | 81,1 | 80,3 | 77,6 | .. | .. | .. |
| Företagare och medhjälpande familjemedlemmar | 17,7 | 17,8 | 16,9 | .. | .. | .. |

1) Ny standard för sektorindelning används from. 2001.

Diagram

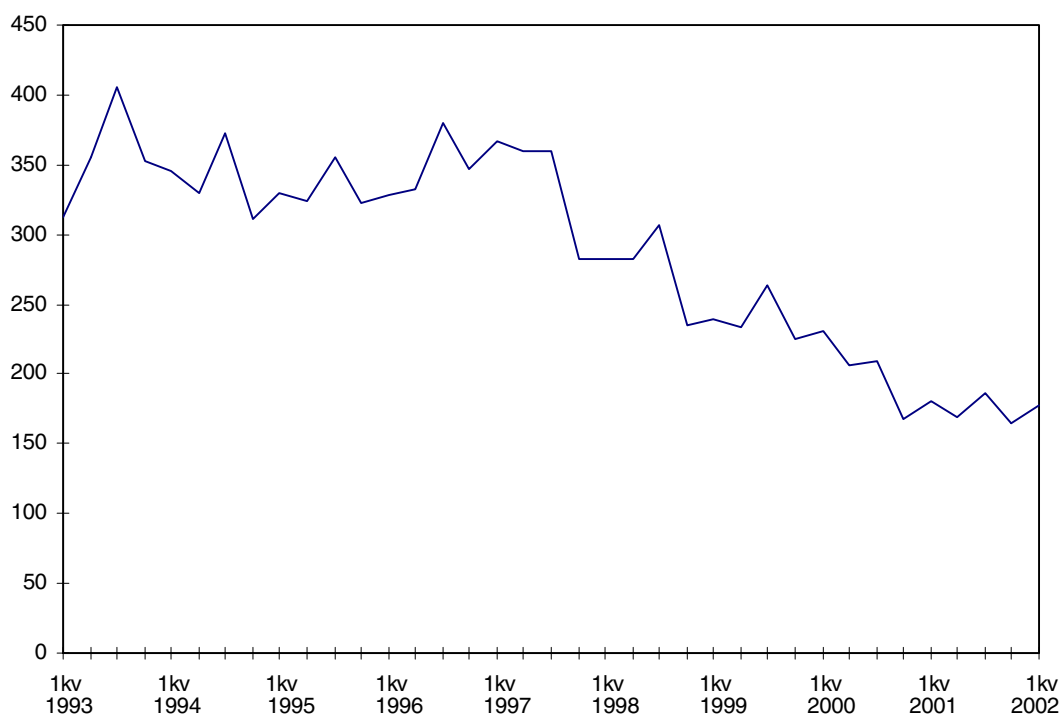
1. Sysselsatta (1000-tal) 1993-2002, kvartal

1. Employed (thousands) 1993-2002, quarterly



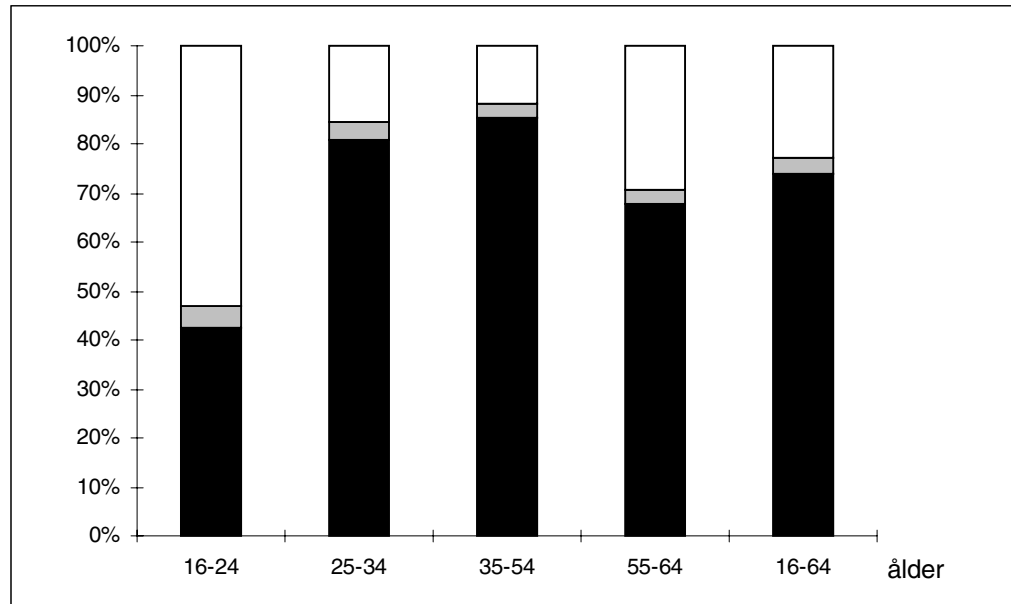
2. Arbetslösa (1000-tal) 1993-2002, kvartal

2. Unemployed (thousands) 1993-2002, quarterly



3. Andel sysselsatta, arbetslösa resp. ej i arbetskraften inom olika åldersgrupper, 1:a kvartalet 2002

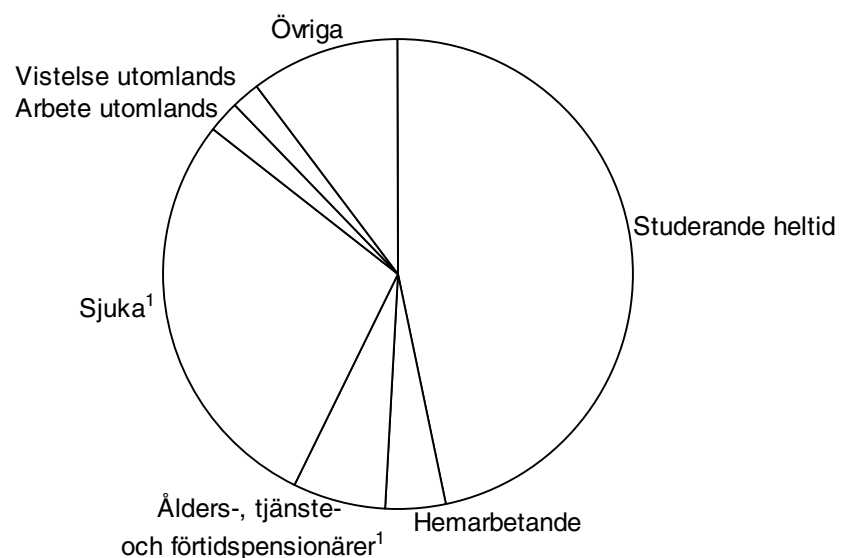
3. Per cent employed, unemployed, not in the labour force within different age groups, 1st quarter 2002



■ Sysselsatta ■ Arbetslösa □ Ej i arbetskraften

4. Personer ej i arbetskraften fördelade efter huvudsaklig verksamhet, 1:a kvartalet 2002

4. Persons not in the labour force by main activity, 1st quarter 2002



1) Förtidspension av hälsoskäl ingår i gruppen sjuka

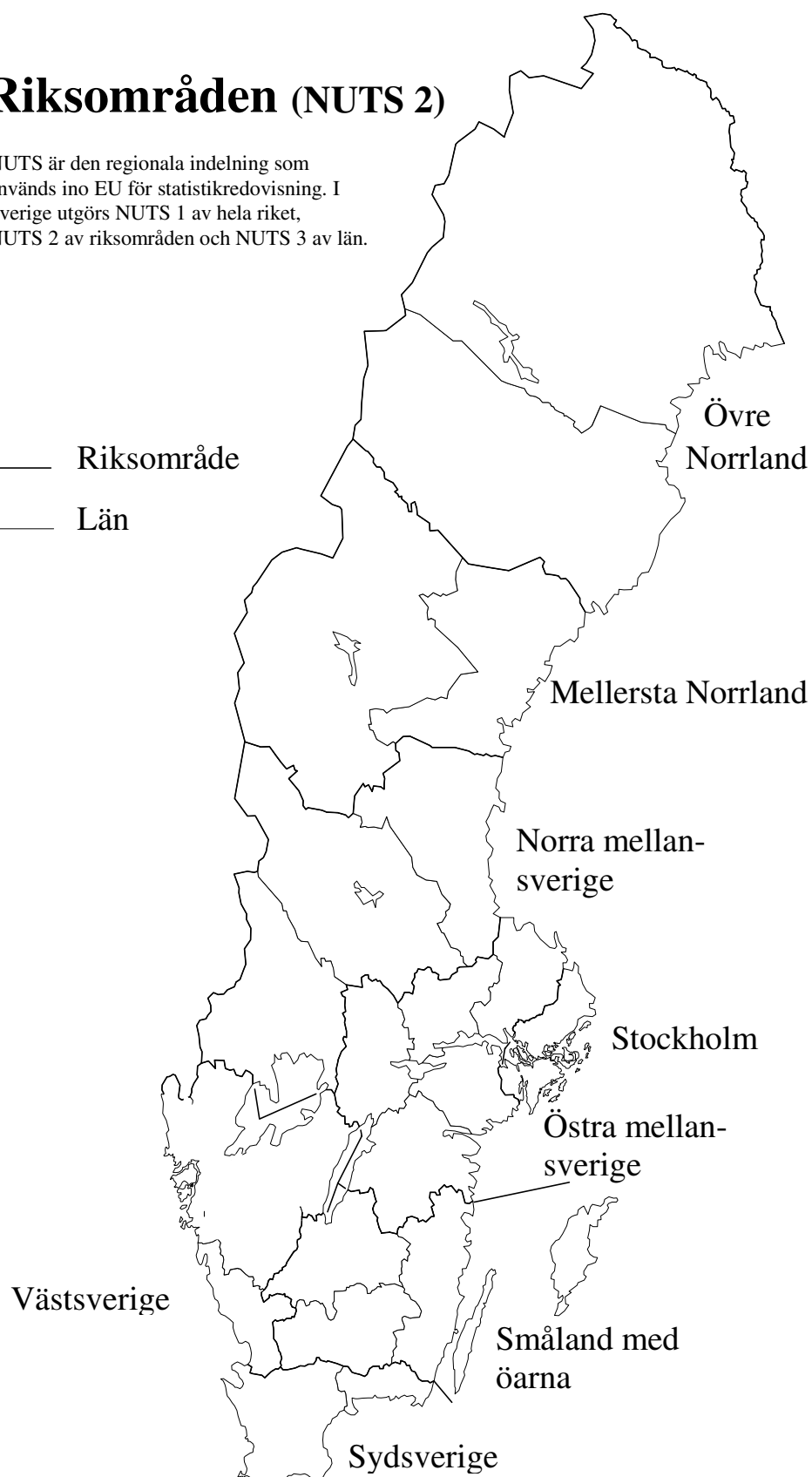
Kartor

Riksområden (NUTS 2)

NUTS är den regionala indelning som används i EU för statistikredovisning. I Sverige utgörs NUTS 1 av hela riket, NUTS 2 av riksområden och NUTS 3 av län.

—— Riksområde

—— Län



Fakta om statistiken

Arbetskraftsundersökningarna (AKU) utförs varje månad. Syftet med undersökningarna är att beskriva aktuella sysselsättningsförhållanden och att ge information om utvecklingen på arbetsmarknaden. AKU:s uppgift om arbetslösa är det officiella arbetslöshetsstalet.

Undersökningarna baseras fr.o.m. juli 2001 på ett representativt urval av 21 000 personer per månad (tidigare var urvalsstorleken 17 000). Datainsamlingen sker i första hand genom telefonintervjuer av SCB:s intervjuare. Utifrån de månadsvisa uppgifterna beräknas också skattningar för kvartals- och årsgenomsnitt.

Från år 2001 är AKU EU-anpassad i enlighet med EU-reglering No 577/98.

Detta omfattar statistiken

Målpopulationen i AKU består fr.o.m. år 2001 av alla i Sverige genom folkbokföringen registrerade personer som fyllt 15 men ej 75 år. Den löpande redovisningen i ordinarie AKU avser dock gruppen 16-64 år på samma sätt som gjorts sedan 1986.

I AKU redovisas skattningar av *totaler* t.ex. antal sysselsatta personer, antal faktiskt arbetade timmar och vissa kvoter t.ex. sysselsättningsintensitet, vanligen arbetade timmar i genomsnitt m.m. Dessutom redovisas även *osäkerhetsmått* för vissa skattningar.

Resultaten publiceras i form av pressmeddelanden, Statistiska meddelanden (SM) m.m. De mest detaljerade redovisningarna publiceras i månads-, kvartals- och årsvisa grundtabeller. Delar av statistiken är tillgänglig avgiftsfritt på Internet i Sveriges statistiska databaser som är åtkomlig via SCB:s hemsida. Regionala data presenteras kvartals- och årsvis och statistik över utländska medborgare samt utbildningsdata publiceras årsvis.

I AKU undersöks samtliga veckor under året. Varje undersökningsmånad innehåller således 4 eller 5 referensveckor och varje kvartal 13 referensveckor. Årsgenomsnittet baseras på alla veckor under året.

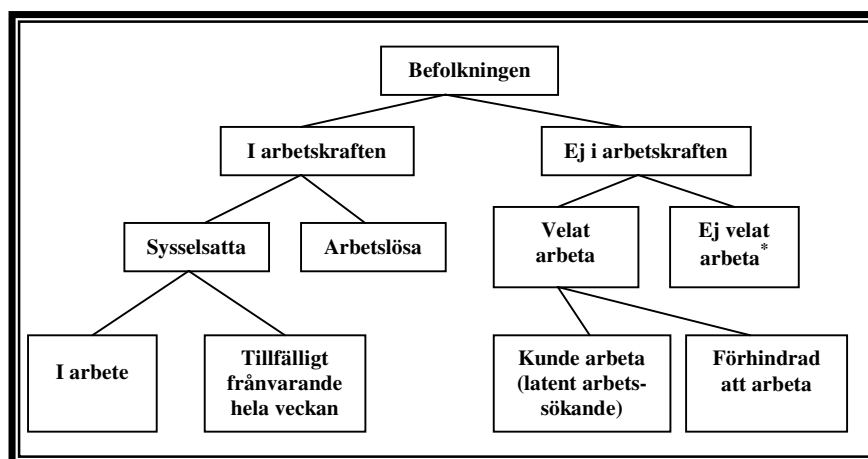
Vissa tekniska data om AKU 1:a kvartalet 2002:

Referensperioden för 1:a kvartalet 2002 omfattade veckorna 31 december - 27 januari (4 referensveckor), 28 januari - 24 februari (4 referensveckor), 25 februari - 31 mars (5 referensveckor).

Urvalspersonen själv var uppgiftslämnare i 97,0 procent av intervjuerna, medan resterande 3,0 procent lämnades av annan person än urvalspersonen (indirekta intervjuer). Bortfallet vid fältarbetet (dvs. den andel av nettourvalet för vilken intervjuuppgifter ej kunnat erhållas) var totalt 15,1 procent. Andelen vägrare var 6,6 procent och 8,0 procent av urvalspersonerna var oanträffbara.

Definitioner och förklaringar

Nedanstående figur visar sambandet mellan några centrala begrepp i AKU.



*) Inklusivt långvarigt sjuka, personer utomlands m.fl.

Sysselsatta

I gruppen *sysselsatta* ingår:

- 1) personer som under referensveckan utförde något arbete (minst 1 timme) antingen som avlönade arbetstagare eller egna företagare (inklusive fria yrkesutövare) samt oavlönade medhjälpare i företag tillhörande make/maka eller annan familjemedlem som han/hon bor tillsammans med (= sysselsatta, i arbete).
- 2) personer som inte utförde något arbete enligt ovan, men som hade anställning eller arbete som medhjälpare i företag eller egen företagare (inklusive fria yrkesutövare) och var tillfälligt frånvarande (hela referensveckan). Orsak till frånvaron kan vara sjukdom, semester, tjänstledighet (t ex för vård av barn eller för studier), värnplikts-tjänstgöring, arbetskonflikt eller ledighet av annan anledning, oavsett om frånvaron varit betald eller inte (= sysselsatta, frånvarande från arbetet).

Personer som deltar i vissa arbetsmarknadspolitiska program räknas som sysselsatta, t.ex. offentligt skyddat arbete, Samhall, start av näringsverksamhet eller anställning med lönebidrag eller anställningsstöd.

Anställda består av fast anställda och tidsbegränsat anställda. Med *fast anställda* menas tillsvidareanställda personer. *Tidsbegränsat anställda* omfattar personer med anställningsstöd eller säsongarbete, provanställning, objekts-/projektsanställning samt övriga former av tillfälliga arbeten.

Undersysselsatta omfattar personer som av arbetsmarknadsskäl arbetar mindre än de skulle vilja göra.

Sysselsättningsintensitet anger andelen (%) sysselsatta av befolkningen 16–64 år.

Relativa frånvarotalet anger andelen (%) frånvarande av antalet sysselsatta.

Arbetslösa

I gruppen *arbetslösa* ingår:

- 1) personer som under referensveckan inte var sysselsatta men **ville** och **kunde** arbeta och även **sökt** arbete (skulle ha sökt arbete men var tillfälligt förhindrade att söka) under de senaste fyra veckorna (inklusive referensveckan)
- 2) personer som avvaktade nytt arbete med början inom fyra veckor.

I vårt svenska arbetslöshetsbegrepp ingår inte heltidsstuderande som sökt arbete.

Relativa arbetslöshetstalet anger andelen (%) arbetslösa personer av antalet personer i arbetskraften.

I arbetskraften

Personer *i arbetskraften* är personer som antingen är sysselsatta eller arbetslösa.

Relativa arbetskraftstalet anger andelen (%) personer i arbetskraften av befolkningen 16-64 år.

Ej i arbetskraften

Personer som varken är sysselsatta eller arbetslösa tillhör gruppen *ej i arbetskraften*. Gruppen omfattar bl.a. personer som inte är sysselsatta och är studerande, pensionärer, hemarbetande eller värnpliktiga. Till gruppen räknas också personer i vissa arbetsmarknadspolitiska program t.ex. arbetspraktik och arbetsmarknadsutbildning.

Latent arbetsökande omfattar personer *ej i arbetskraften* som önskat och kunnat arbeta referensveckan, men som ej sökt arbete, samt heltidsstuderande som sökt arbete. Sådana studerande definieras dock enligt ILO:s internationella rekommendationer som arbetslösa.

Näringsgren

Kodningen är anpassad till Standard för svensk näringsgrensindelning (SNI 92) och har som bas EU:s näringsgrensstandard NACE (Nomenclature Generale des Activités Economiques dans les Communautés Européennes). SNI 92 infördes i AKU 1995 och skattningarna är fr.o.m. 1987 justerade med hänsyn tagen till den nya standarden.

Näringsgren bestäms för personer i arbetskraften med utgångspunkt från det enskilda företags huvudsakliga verksamhet vid det arbetsställe där urvalspersonen är – eller senast varit - sysselsatt.

Sektor (anställda)

Vid klassificeringen av de anställda efter sektortillhörighet (statlig, kommunal, privat) tillämpar AKU fr.o.m. januari 2001 en harmoniserad sektorredovisning utifrån standarden för institutionell sektorindelning 2000. Klassificering görs utifrån företags sektortillhörighet.

Yrke

Yrke kodas fr.o.m. 1997 enligt Standard för svensk yrkesklassificering (SSYK), dvs. den svenska versionen av den i EU gällande klassificeringen av yrken , ISCO 88 COM.

Socioekonomisk indelning (SEI)

Anställda kodas med utgångspunkt från yrke som arbetare respektive tjänstemän enligt SCB:s standard för Socioekonomisk indelning (SEI).

Utbildning

Uppgifter om utbildning hämtas från SCB:s register Befolkningens utbildning, där utbildningarna är klassificerade enligt Svensk utbildningsnomenklatur (SUN). Fr.o.m år 2001 används standarden SUN 2000 som beskrivs närmare i MIS 2000:1.

Så görs statistiken

AKU är en månatlig urvalsundersökning med 21 000 personer i urvalet varje månad. Mellan 1996 och 2000 var urvalsstorleken 17 000 men utökades successivt under 2001. Som urvalsram används registret över totalbefolkningen (RTB). Tre separata urval används; ett för varje månad i kvartalet. Vart och ett av urvalen förnyas (roteras) med en åttondel mellan två på varandra

efterföljande undersökningstillfällen. Det innebär att varje urvalsperson intervjuas sammanlagt åtta gånger under en tvåårsperiod. Urvalet räknas upp till befolkningstotaler. Datainsamlingen sker huvudsakligen genom datorstödda standardiserade telefonintervjuer. Kodning av näringsgren och sektor sker manuellt främst med hjälp av SCB:s Företagsdatabas (FDB). Vid klassificering av yrke och socioekonomisk gruppering används både maskinell- och manuell kodning.

Från år 2001 är mätinstrumentet förändrat i enlighet med EU:s krav på variabelinnehåll, och från år 2003 planeras att användas en fullständigt EU-anpassad AKU-blankett (integrerad) med hänsyn även tagen till kraven på frågornas inbördes ordning.

Statistikens tillförlitlighet

De presenterade AKU-resultaten är **skattningar** behäftade med en viss osäkerhet på grund av olika felkällor som urvalsfel, bortfallsfel och mätfel. Felen kan vara slumpmässiga eller systematiska. De senare påverkar resultaten i en viss riktning.

Den **slumpmässiga osäkerheten** beroende på bl.a. urvalsfel och slumpmässiga mätfel kan uttryckas i form av **konfidensintervall** som beräknas med hjälp av skattningens **standardavvikelse**. I sammanfattningen och i SM-tabell 1 anges uppgifterna med osäkerhetstal i form av 95-procentiga konfidensintervall. Genom att beräkna konfidensintervall kan man få en uppfattning om hur stora skillnader mellan exempelvis närliggande månad och år som kan förklaras av slumpmässiga fel.

De **systematiska felens storlek** kan anges först efter särskilda kvalitetsstudier. Ett studium av de olika felkällorna i AKU har visat att bortfallet och mätfelen är de felkällor som i första hand orsakar systematiska fel.

Genom användande av hjälpinformation (från 1993) vid skattningsförfarandet har bortfallsfelet reducerats betydligt jämfört med tidigare skattningsförfarande. Bortfallsfelet uppskattas numera medföra att antalet sysselsatta överskattas med cirka en procent och att antalet arbetslösa underskattas med cirka tre procent. En mätfelsstudie 1994/1995 visar att bruttotofelet (dvs. felaktigt medtagna och felaktigt uteslutna enheter) för arbetskraftsstatus (sysselsatta, arbetslösa, ej i arbetskraften) uppgår till 3 procent och för variabeln anknyningsgrad (fast-, lös-, utan anknyning) till 5 procent.

Ramtäckning: En viss övertäckning föreligger i AKU beroende på att en del personer, som är födda utomlands, lämnar Sverige utan att anmäla det till svenska myndigheter. Studier visar att övertäckningen är koncentrerad till utomnordiska invandrare och är av storleksordningen 25 000 – 50 000 personer.

Exempel på användning av osäkerhetstal

Antalet **sysselsatta** under 1:a kvartalet 2002 var i genomsnitt 4 184 000 (± 17 000) enligt tabell 1. *Det innebär att det sanna värdet med 95 procents säkerhet ligger i intervallet 4 167 000 – 4 201 000 om andra fel än slumpfelen är försumbara.*

Av tabell 21 framgår att antalet i **arbetskraften** under 1:a kvartalet 2002 i genomsnitt var 4 361 000 och under 1:a kvartalet året innan 4 354 000. Osäkerhetstalet för förändringen på ett års sikt är 20 000, vilket innebär att förändringen mellan de två tidpunkterna skall vara minst 20 000 för att förändringen skall vara statistiskt säkerställd. *Eftersom förändringen mellan 1:a kvartalet 2002 och 1:a kvartalet 2001 av antalet i arbetskraften är mindre än osäkerhetstalet är förändringen ej statistiskt säkerställd.*

Bra att veta

Annan statistik

Uppgifter om sysselsättningen redovisas, förutom i AKU, även i andra undersökningar som registerbaserad arbetsmarknadsstatistik (RAMS), företagsbaserad sysselsättningsstatistik samt undersökningen av levnadsförhållanden (ULF). Dessa är dock inte jämförbara med AKU, huvudsakligen beroende på skillnader i undersökningsmetod, definitioner och mättidpunkt.

AMS redovisar varje månad uppgifter om antal personer, som är registrerade vid arbetsförmedlingarna och kan ta ett arbete direkt (antalet arbetssökande). Denna statistik är ett bra komplement till AKU t.ex. genom månadsvis redovisning av arbetssökande på regional nivå.

Mer information om statistiken och dess kvalitet ges i en särskild [Beskrivning av statistiken](#) på SCB:s webbplats, www.scb.se.

In English

Summary

The Swedish Labour Force Survey is conducted monthly by Statistics Sweden (SCB). The survey is based on interviews with about 21 000 persons each month. Quarterly estimates are calculated as mean values of the three months in a quarter. In the same way annual estimates are calculated as mean values of the monthly estimates. Essentially, concepts and definitions follow the guidelines of the International Labour Office (ILO). The classifications of industry and occupation correspond to the NACE (Nomenclature Generale des Activités Economiques dans le Communauté Européennes) and the ISCO 88 COM systems respectively. The survey results regularly published refer to the population 16-64 years of age. Standard errors are given for some of the estimates that are presented in the tables.

Labour Force Survey, first quarter 2002

The average number of employed was 4 184 000 ($\pm 17 000$) during the first quarter 2002 compared to 4 174 000 last year. During the first quarter 2002, the number of unemployed was on average 178 000 ($\pm 7 000$) or 4,1 ($\pm 0,2$) per cent of the labour force compared to 181 000 or 4,1 per cent one year ago. The differences in employment and unemployment fall within the margins of statistical error.

List of terms

| | |
|----------------------------|-------------------------------|
| Arbetslösa | unemployed |
| Anställda | employee |
| Arbetstimmar | hours worked |
| Arbetare | workers |
| Båda könen | both sexes |
| Deltid | part time |
| Därav | of which |
| Ej i arbetskraften | not in the labour force |
| Facklig organisation | trade union membership |
| Fast anställd | permanently employed |
| Frånvarande från arbetet | persons absent from work |
| Företagare | employers, self-employed |
| Heltid | full time |
| I arbetskraften | in the labour force |
| I arbete | at work |
| Kvinnor | women |
| Latent arbetssökande | potentially looking for a job |
| Län | county |
| Medelarbetstid | average hours worked |
| Medhjälpande familjemedlem | unpaid family worker |

| | |
|-----------------------------------|-------------------------------------|
| Mer än vanligt | more than usual |
| Mindre än de skulle vilja | less than they would like to do |
| Månad/månadsvis | month/monthly |
| Män | men |
| Näringsgren | branch of industry |
| Offentlig sektor | public sector of employment |
| Osäkerhetstal | measure of uncertainty |
| Outnyttjat arbetskraftsutbud | labour supply not utilized |
| Privat sektor | private sector of employment |
| Relativt arbetskraftstal | labour force rate / activity rate |
| Relativt arbetslöshetstal | unemployment rate |
| Relativt frånvarotal | absence ratio |
| Riksområde | NUTS 2 |
| Sektortillhörighet | sector of employment |
| Sysselsatta | employed |
| Sysselsättningsintensitet | employment rate |
| Säsongrensade o utjämnade värden | seasonally adj.and smoothed figures |
| Tidigare arbetskraftstillhörighet | previous labour force status |
| Tidsbegränsat anställd | temporarily employed |
| Tjänstemän | salaried employees |
| Undersysselsatta | underemployed |
| Ursprungliga värden | original figures |
| Övertid/mertid | overtime |
| Yrke | occupation |
| Ålder | age |